



REPUBLIKA E SHQIPËRISË
PREFEKTI I QARKUT SHKODER



2307/Prot
09.04.2026

Nr. 262/1 prot.

Shkodër, më 07.04.2026

Lënda: Mbi Vendimin nr. 22, datë 26.03.2026 të Këshillit Bashkiak Vau Dejës

KËSHILLI BASHKIAK VAU DEJËS

Prefekti i Qarkut Shkodër, në zbatim të detyrave të tij funksionale të përcaktuara në ligjin nr. 107/2016 “Për Prefektin e Qarkut”, neni 8, shkronja “a”, të Urdhërit të Kryeministrit nr. 21, datë 05.02.2025 “Për detyrat të administratës së Prefektit të Qarkut”, të Urdhërit të MB nr. 39, datë 20.02.2025 “Për miratimin e rregullores së brëndshme “Për organizimin dhe funksionimin e Institucionit të Prefektit të Qarkut”, si dhe aneksin I, “Rregullat për procedurat e verifikimit dhe kontrollin nga Prefekti i Qarkut”, të ligjit nr. 139/2015 “Për vetëqeverisjen vendore”, të ndryshuar, ligjin nr.9693 datë 19.03.2007 “Për fondin kullosor” i ndryshuar, ligji nr. 10 431 datë 09.06.2011 “Për Mbrojtjen e Mjedisit”, ligji nr.152 datë 21.12.2015 “Për shërbimin e mbrojtjes nga zjarri dhe shpëtimi”; ligji 45 datë 18.07.2019 “Për Mbrojtjen Civile”; VKM nr.1080 datë 22.12.2010 “Mbi rregullat për parandalimin dhe shuarjen e zjarreve në pyje dhe kullota”; shkresës nr.2302 datë 31.03.2026 të Këshillit të Bashkisë Vau-Dejës shqyrtoi vendimin nr.22 datë 26.03.2026 “Mbi miratimin e planit të masave për parandalimin dhe shuarjen e zjarreve në fondin Pyjor e Kullosor për vitin 2026” .

Për sa trajtuar, Prefekti ju autorizon procedimin.

Duke ju falënderuar për bashkëpunimin,



PREFEKTI

Holta DUDA



BASHKIA VAU DEJËS
KËSHILLI BASHKIAK

V E N D I M

Nr. 22 datë 26.03 2026

“Për miratimin e planit të masave për parandalimin dhe shuarjen e zjarreve në fondin Pyjor e Kullosor per vitin 2026”

Me propozim të Kryetarit të Bashkisë Vau Dejës, Bazuar në Ligjin Nr.57/2020, datë 30.4.2020: “Për Pyjet”, neni 30, pika c; Ligjin nr Ligjit nr. 115/2014 “Për ndarjen administrative-territoriale të njësive të qeverisjes vendore në Republikën e Shqipërisë”, Ligjin nr 139/2015 “ Për vetëqeverisjen vendore”; Ligjin Nr. 9693, datë 19.3.2007: “Për fondin kullosor” i ndryshuar. Ligji Nr. 10 431, datë 09.06. 2011 “Për Mbrojtjen e Mjedisit”; Ligji Nr. 152, datë 21.12. 2015 “Për sherbimin e mbrojtjes nga zjarri dhe shpetimi”; ligjit nr 45, date 18.07.2019 “Për mbrojtjen Civile”; VKM 1080, datë 22.12.2010 “Mbi rregullat per parandalimin dhe shuarjen e zjarreve në pyje dhe kullota, Këshilli Bashkiak:

V E N D O S I:

1. Miratimin e planit të masave për parandalimin dhe shuarjen e zjarreve në fondin Pyjor e Kullosor për vitin 2026.
2. Për zbatimin e vendimit ngarkohet Kryetari i Bashkisë.
3. Ky vendim hyn në fuqi 10 ditë mbas shpalljes publike (sipas përcaktimeve të nenit 55, pika 6, të Ligjit nr. 139/2015, “Për vetëqeverisjen vendore”)ji ndryshuar.

SEKRETARI KËSHILLIT
Ardian CELEPIJA

KRYETARI I KËSHILLIT
Ervis SHIMAJ



Miratuar me 18vota
Vota pro 18
Vota kunder
Vota Abstenim
Zbardhur me date 31.03.2026



REPUBLIKA E SHQIPËRISË

DREJTORIA E MENAXHIMIT TË PYJEVE, BUJQËSISË DHE MBROJTJES SË
MJEDISIT

SEKTORI I MENAXHIMIT TË PYJEVE E KULLOTAVE

PROJEKT V E N D I M

Nr. 4, datë 10.03.2026

**“Për miratimin e planit të masave për parandalimin dhe shuarjen e zjarreve në fondin
Pyjor e Kullësor për vitin 2026”**

Mbështetur në nenin 9 pika 1.2 germa “a”, nenit 27 pika 5, neni 64 germa “c” të ligjit nr. 139 datë 17.12.2015 “Për vetëqeverisjen vendore”, i ndryshuar; nenin 30 pika 4 germa “b” dhe “c” të ligjit Nr.57 datë 30.4.2020: “Për Pyjet”, i ndryshuar; nenin 26 germa “c” të ligjit Nr. 9693, datë 19.3.2007 “Për fondin kullësor” i ndryshuar; ligjin nr. 115/2014 “Për ndarjen administrative-territoriale të njërive të qeverisjes vendore në Republikën e Shqipërisë”, i ndryshuar; pikën 49, shtojca 47 të VKM-së nr. 433 datë 08.06.2016 “Për transferimin në pronësi të bashkive pyjeve dhe kullotave publike, sipas listës së inventareve, dhe aktualisht në administrim të Ministrisë së Mjedisit e të ish komunave/bashkive”, i ndryshuar; nenin 11, nenin 30 germa “i”, “j”, “k” të ligjit nr. 45 datë 18.07.2019 “Për mbrojtjen Civile”; VKM –në nr. 807 datë 28.12.2023 “Për Miratimin e Planit Kombëtar për Emergjencat Civile”; Urdhërin nr.1024, datë 06.11.2023 të Kryetarit të Bashkisë Vau Dejës “Mbi ngritjen e Komisionit Vendor të Mbrojtjes Civile, në Bashkinë Vau Dejës; kreun III i ligjit Nr. 10 431, datë 09.06. 2011 “Për Mbrojtjen e Mjedisit”; VKM-në nr. 1080, datë 22.12.2010 “Mbi rregullat për parandalimin dhe shuarjen e zjarreve në pyje dhe kullota” ligjin Nr. 152, datë 21.12. 2015 “Për shërbimin e mbrojtjes nga zjarri dhe shpëtimi” si dhe në aktet e tjera ligjore dhe nënligjore, i propozojmë Këshillit të Bashkisë Vau Dejës, ku në mbledhjen e datës _____ 2026 të:

VENDOSI

1. Miratimin e planit të masave për parandalimin dhe shuarjen e zjarreve në fondin Pyjor e Kullosor për vitin 2026.

**KRYETARI
KRISTIAN SHKRELI**

**NË MUNGESË DHE ME URDHËR
ZV/KRYETARI
ALEKSANDRA GJONI**





REPUBLIKA E SHQIPËRISË
BASHKIA VAU DEJËS
DREJTORIA E MENAXHIMIT TË PYJEVE, BUJQËSISË DHE MBROJTJES SË MJEDISIT
SEKTORI I MENAXHIMIT TË PYJEVE E KULLOTAVE

Nr. 13 Prot.

Vau Dejës, me 10/103/2026

RELACION

“Për miratimin e planit të masave për parandalimin dhe shuarjen e zjarreve në fondin Pyjor e Kullosor për vitin 2026”

Drejtuar : Këshillit Bashkiak Vau i Dejës

Të nderuar këshilltarë,

Bashkia Vau-Dejës ndodhet në Qarkun e Shkodrës dhe shtrihet në pjesën veriore të vendit. Qendra më e madhe e afërt urbane është qyteti i Shkodrës, vetëm 20 km larg; ndërsa largësia nga Tirana, kryeqyteti i vendit është 92 km. Bashkia kufizohet në veri dhe në perëndim me Bashkinë e Shkodrës, në lindje me Bashkinë Fushë Arrëz ndërsa në jug me Bashkitë Pukë dhe Lezhë. Qendra e Bashkisë është qyteti i Vau Dejës.

Bazuar në Reformën Territoriale, miratuar me Ligjin nr. 115/2014 “Për ndarjen administrativo-territoriale të njësisve të qeverisjes vendore në Republikën e Shqipërisë”, kjo bashki përbëhet nga 6 njësi administrative, të cilat janë: Bushat, Hajmel, Vig Mnelë, Vau-Dejës, Temal dhe Shllak. Bashkia ka nën administrim 47 fshatra dhe një qytet. Njësia administrative Bushat ka numrin më të lartë të fshatrave (14 fshatra), i cili vijohet nga Temal (10 fshatra). Njësitë administrative Vig Mnelë dhe Hajmel kanë një numër shumë të vogël të fshatrave, respektivisht tre dhe pesë. Të gjitha njësitë janë pjesë e Rrethit Shkodër të Qarkut Shkodër.

Administrimi i fondit pyjor dhe kullosor në territorin e Bashkisë Vau Dejes, është një funksion i deleguar i bazuar në ligjin nr. 139/2015 “Për vetëqeverisjen vendore” neni 22 pika 4 dhe neni 27 pika 5 i këtij Ligji ku parashikohet:

“Funksionet e bashkive në fushën e bujqësisë, zhvillimit rural, pyjeve dhe kullotave publike, natyrës dhe biodiversitetit

... 5. Administrimin e fondit pyjor dhe kullosor publik, sipas legjislacionit në fuqi.”

Në Ligjin nr. 45/2019 “Për mbrojtjen civile”, neni 11 parashikohet:

“Strategjia vendore për zvogëlimin e riskut nga fatkeqësitë

Çdo njësi e vetëqeverisjes vendore, me vendim të këshillit bashkiak, miraton, minimalisht çdo pesë vjet, strategjinë vendore për zvogëlimin e riskut nga fatkeqësitë, të harmonizuara me Strategjinë Kombëtare për Zvogëlimin e Riskut nga Fatkeqësitë.”

Në Ligjin nr. 57/2020 “Për pyjet” i ndryshuar, neni 30 parashikohet:

“Mbrojtja e fondit pyjor kombëtar

4. Për parandalimin e zjarreve në fondin pyjor kombëtar:

b) struktura përgjegjëse për pyjet në bashki, si dhe pronarët privatë, çdo vit hartojnë planin për parandalimin dhe shuarjen e zjarreve, për sipërfaqen e fondit pyjor kombëtar në territorin e tyre, ku përfshihen mjetet në dispozicion, si dhe numri i personave të organizuar në njësitë e posaçme për këtë qëllim, duke koordinuar dhe zbatuar të gjitha përcaktimet e ligjit përkatës për mbrojtjen civile, vlerësimin e rrezikut nga fatkeqësitë dhe planin vendor për emergjencat civile;

c) plani për parandalimin dhe shuarjen e zjarreve në fondin pyjor kombëtar miratohet nga këshilli bashkiak brenda muajit mars të çdo viti. Bashkitë koordinojnë këtë plan me detyrimet e ligjit përkatës për mbrojtjen civile, për të siguruar funksionimin e sistemit të monitorimit, të paralajmërimit të hershëm, të njoftimit dhe të alarmit në territorin e tyre. Subjektet, që ushtrojnë veprimtari në fondin pyjor kombëtar, detyrohen sipas ligjit përkatës për mbrojtjen civile të garantojnë mbrojtjen nga zjarret në këto sipërfaqe, duke hartuar/përditësuar planet për mbrojtjen e tyre nga zjarret, të harmonizuara me planet e jashtme për emergjencat civile të bashkisë dhe prefekturës, si edhe detyrimin për rregulloret e brendshme të tyre”.

Ligji Nr. 9693 datë 19.3.2007 “Për fondin kullor” i ndryshuar, neni 26 parashikon:

“Organet e qeverisjes vendore dhe pronarët privatë, që zotërojnë kullota dhe livadhe, kanë këto kompetenca:

c) marrin masa për parandalimin e zjarreve dhe për shuarjen e tyre”

Ligji nr. 152, datë 21.12.2015 “Për shërbimin e mbrojtjes nga zjarri dhe shpëtimi”, paraqet:

“Zjarr masiv” është zjarri që zhvillohet apo tenton të zhvillohet në sipërfaqe e volume të konsiderueshme, për përballimin e të cilit, përveç forcave operacionale, mjeteve e pajisjeve që zotëron shërbimi zjarrfikës i një stacioni, kërkohet edhe pjesëmarrja për ndihmë nga stacionet zjarrfikëse të bashkive të tjera.

“Zjarr me përmasa të mëdha” është zjarri që zhvillohet në sipërfaqe e volume të mëdha, për përballimin e të cilit, përveç forcave operacionale, mjeteve e pajisjeve që zotëron shërbimi zjarrfikës, kërkohet edhe pjesëmarrja, për ndihmë, e forcave e mjeteve të shërbimeve apo strukturave të tjera operuese.

"Organizim i ndërhyrjes në shuarjen e zjarrit dhe shpëtim" është tërësia e masave tekniko organizative të nevojshme, për organizimin e forcave të ndryshme, mjeteve, pajisjeve zjarrfikëse, metodave e taktikave, të cilat përdoren për ndërhyrjen në shuarjen e zjarrit, evakuimin dhe shpëtimin e jetës së njerëzve, kafshëve dhe pronës.

VKM-ja nr.1080 datë 22.12.2010 "Mbi rregullat për parandalimin dhe shuarjen e zjarreve në pyje dhe kullota" parashikon:

"1. Për parandalimin dhe zbulimin në kohë të rreziqeve nga zjarret në pyje e kullota, si dhe për shuarjen e tyre, drejtoritë përkatëse të shërbimit pyjor kryejnë këto detyra:

a) Hartojnë planet e masave për parandalimin dhe menaxhimin e zjarreve në pyjet dhe kullotat, në pronësi e në administrim të qeverisjes qendrore, në përputhje me planin e masave për parandalimin dhe menaxhimin e zjarreve në pyjet dhe kullotat, të miratuar nga ministri përgjegjës, dhe me udhëzimet e Drejtorisë së Emergjencave Civile. Në këto plane të jepen në mënyrë të hollësishme masat e veprimet e domosdoshme për parandalimin e rreziqeve nga zjarri, veprimet për zbulimin e shuarjen e zjarreve dhe për rehabilitimin e sipërfaqeve të dëmtuara nga zjarri. Përgatitja e planit operativ vjetor për mbrojtjen e pyjeve nga zjarret."

Bazuar në ligjin Nr. 57 datë 30.4.2020 "Për Pyjet" i ndryshuar, ligjin Nr. 9693, datë 19.3.2007 "Për fondin kullor" i ndryshuar, ligjin Nr. 10 431, datë 09.06. 2011 "Për Mbrojtjen e Mjedisit", si edhe VKM-në nr. 1080, datë 22.12.2010 "Mbi rregullat për parandalimin dhe shuarjen e zjarreve në pyje dhe kullota", hartohet plani operativ për mbrojtjen e pyjeve nga zjarri.

Për parandalimin dhe shuarjen e zjarreve në pyje e kullota është e nevojshme të kryhen punime paraprake në hapjen e koridoreve në pyjet që kanë rezikshmëri me të lartë në rënien e zjarreve, si dhe vendosja e sinjalistikës për zjarret, si sensibilizim i komunitetit.

Në rastin e shfaqjes së zjarreve në Pyje e Kullota, organizohen forca dhe mjete, të cilat krahas punës në shuarjen e zjarreve kanë edhe kostot e tyre.

Për këtë nevojitet një fond i vecantë, brenda fondit prej 4% të planifikuar për emergjencat civile sipas ligjit. Më poshtë jepet preventivi përkatës:

Nr.	Emërtimi	Njësia	Sasia	Vlera Njësi	Vlera Lekë
1	Sinalistike për mbrojtjen nga zjarri, vendosje tabeta, parudha, etj	Cope	10	5000	50000

2	Hapje koridore ne pyje per parandalimin e zjarreve	Ha	3	100000	300000
3	Honorare per fikje zjarri nga vullnetaret	orë pune	2500	229.9	574750
4	Ore shtese jashte orari zyrtar e personelit pyjor dhe strukturave tjera te bashkisë.	orë pune	1000	287	287000
5	Karburant	litra	1800	180	324000
	Totali				1.535.750

Duke ju falenderuar, ju ftojme në miratimin e projekt vendimit.

Specialist

Ing .Mark Suli



Pergjegjes Sektori

Ing.Zeqir Ujka



Drejtore

Vehbi Shkja



KRYETARI I BASHKISË

Kristian Shkreli

NË MUNGESË DHE ME URDHËR

ZV/KRYETARI

Aleksandra Gjoni





REPUBLIKA E SHQIPËRISË
BASHKIA VAU DEJËS
DREJTORIA E MENAXHIMIT TË PYJEVE ,BUJQËSISË DHE MBROJTJES SË MJEDISIT

Nr. 1624 Prot.

Vau Dejës, me 10 . 03 2026

MIRATOHET
KRYETARI I BASHKISË
Kristian Shkreli

NË MUNGESË DHE ME URDHËR

ZV/KRYETARI

Aleksandra Gjoni

Plani i masave për parandalimin dhe Shuarjen e zjarreve në Fondin Pyjor/Kullosor për Vitin 2026.



PËRGJEGJËS

Ing. Zeqir Ujka

DREJTOR

Vehbi Shkjau

1.Hyrje

Bazuar në ligjin nr 152, datë 21.12. 2015 “Për shërbimin e mbrojtjes nga zjarri dhe shpëtimi”, si dhe të akteve të tjera nënligjore, hartohet ky plan masash për vitin 2026.

Më poshtë po sqarojmë termat e përdorur në këtë plan masash.

“Zjarr” është dukuria e djegies, e shoqëruar me nxehtësi të lartë, tym dhe dritë në formë flakësh përcëlluese. “Zjarr normal” është zjarri që shkakton dëm, për përballimin e të cilit janë të mjaftueshme forcat operacionale, mjetet dhe pajisjet e stacionit zjarrfikës të bashkisë.

“Zjarr masiv” është zjarri që zhvillohet apo tenton të zhvillohet në sipërfaqe e volume të konsiderueshme, për përballimin e të cilit, përveç forcave operacionale, mjeteve e pajisjeve që zotëron shërbimi zjarrfikës i një stacioni, kërkohet edhe pjesëmarrja për ndihmë nga stacionet zjarrfikëse të bashkive të tjera.

“Zjarr me përmasa të mëdha” është zjarri që zhvillohet në sipërfaqe e volume të mëdha, për përballimin e të cilit, përveç forcave operacionale, mjeteve e pajisjeve që zotëron shërbimi zjarrfikës, kërkohet edhe pjesëmarrja, për ndihmë, e forcave e mjeteve të shërbimeve apo strukturave të tjera operuese.

“Organizim i ndërhyrjes në shuarjen e zjarrit dhe shpëtim” është tërësia e masave tekniko-organizative të nevojshme, për organizimin e forcave të ndryshme, mjeteve, pajisjeve zjarrfikëse, metodave e taktikave, të cilat përdoren për ndërhyrjen në shuarjen e zjarrit, evakuimin dhe shpëtimin e jetës së njerëzve, kafshëve dhe pronës.

Një zjarr në pyll është një zjarr me sensibilitet të zgjeruar në zonat pyjore të mbuluara me shkurre, bimësi pyjore apo pyje të lartë duke përfshirë edhe strukturat e vendosura brenda pyjeve. Objektivi kryesor që duhet të ndiqet është kufizimi i dëmit duke ulur sipërfaqet e mbuluara nga zjarri duke vepruar në drejtim të parandalimit dhe luftës aktive kundër zjarrit në pyje.

Parandalimi i zjarreve në pyje e Kullota, duhet të bazohet në njohjen e motiveve dhe të finalizohet duke vepruar në luftën aktive për parandalimin e tyre.

Mbrojtja e Pyjeve e Kullotave nga zjarret duhet të bazohet në:

Integrimin e veprimeve midis parandalimit dhe shuarjes së zjarrit.

Organizimin e shërbimeve të integruara zjarrfikëse me strukturat e tjera të angazhuara në mbrojtjen e pyjev e kullotave.



2. BAZA LIGJORE

Ligji nr Ligjit nr. 115/2014 “Për ndarjen administrative-territoriale të njërive të qeverisjes vendore në Republikën e Shqipërisë”,

Ligjit nr 139/2015 “ Për vetëqeverisjen vendore”.

Ligji Nr.57/2020, datë 30.4.2020: “Për Pyjet”.

Ligji Nr. 9693, datë 19.3.2007: “Për fondin kullosor” i ndryshuar.

Ligji Nr. 10 431, datë 09.06. 2011 “Për Mbrojtjen e Mjedisit”.

Ligji Nr. 152, datë 21.12. 2015 “Për sherbimin e mbrojtjes nga zjarri dhe shpëtimi”.

ligjit nr 45,date 18.07.2019 “Për mbrojtjen Civile”.

VKM 1080, datë 22.12.2010 “Mbi rregullat per parandalimin dhe shuarjen e zjarreve në pyje dhe kullota”.

Legjislacioni europian.

- Rregullore CE 1485/2001 që modifikon rregulloren CE 2158/92 mbi mbrojtjen e pyjeve dhe banoreve nga zjarret ne pyje.

- Rregullore CE 2152/2003 mbi monitorimin e zjarreve ne pyje dhe nderhyrjet ambientale per mbrojtjen.

3.ANALIZA

3.1 TERRITORI

Bashkia e re Vau-Dejës ndodhet në Qarkun e Shkodrës dhe shtrihet në pjesën veriore të vendit. Qendra më e madhe e afërt urbane është qyteti i Shkodrës, vetëm 20 km larg; ndërsa largësia nga Tirana, kryeqyteti i vendit është 92 km. Bashkia kufizohet në veri dhe në perëndim me bashkinë e Shkodrës, në lindje me bashkinë Fushë Arrëz ndërsa në jug me bashkitë Pukë dhe Lezhë. Qendra e Bashkisë është qyteti i **Vaut të Dejës**.

Bazuar në Reformën Territoriale, miratuar me Ligji 115/2014 “Për ndarjen administrativo – territoriale të njërive të qeverisjes vendore në Republikën e Shqipërisë” kjo bashki përbëhet nga 6 njësi administrative, të cilat janë: Bushat, Hajmel, Vig Mnelë, Vau-Dejës, Temal dhe Shllak. Bashkia ka nën administrim 47 fshatra dhe një qytet. Njësia administrative Bushat ka numrin më të lartë të fshatrave (14 fshatra), i cili vijohet nga Temal (10 fshatra). Njësitë administrative Vig Mnelë dhe Hajmel kanë një numër shumë të vogël të fshatrave, respektivisht tre dhe pesë. Të gjitha njësitë janë pjesë e Rrethit Shkodër të Qarkut Shkodër.

Administrimi i fondit pyjor dhe kullosor në territorin e Bashkisë **Vau Dejës**, është një funksion i

deleguar i bazuar në ligjin nr. 139/2015 “Për vetëqeverisjen vendore” neni 22 pika 4 dhe neni 27 pika 5 i këtij Ligji ku shprehimisht thuhet : **Funksionet e bashkive në fushën e bujqësisë, zhvillimit rural, pyjeve dhe kullotave publike, natyrës dhe biodiversitetit pika 5. Administrimin e fondit pyjor dhe kullosor publik, sipas legjislacionit në fuqi.**



Ligji bazë mbi të cilin kryhet administrimi i fondit pyjor dhe kulllosor është ligji nr 57/2020 “Për pyjet”, si dhe aktet nënligjore në zbatim të tij.

Kështu në administrim të **Bashkisë Vau Dejes** kalon fondi pyjor/ kulllosor i bazuar në VKM nr 433 dt 08.06.2016.i ndryshuar me vkm nr. 684,date 02.09.2020 “ Për transferimin në pronësi të bashkive të pyjeve dhe kullotave publike , sipas listës së inventareve, dhe aktualisht në administrim të MM e të ish komunave/bashkive” **pika 49.**

Në sistemin natyror pyjet dhe kullotat zënë një sipërfaqe të konsiderueshme me vlera ekonomike, mjedisore, rekreative, turistike. Pyjet shpërndahen në të gjithë territorin e bashkisë, por veçanërisht në zonën malore, ku gjenden pyjet e lartë dhe me vlera të larta peizazhike.

Ekosistemet pyjore luajnë një rol të rëndësishëm në aspektin ekonomik për prodhimin e lëndës së drurit dhe druve të zjarrit, punësimin në zonën rurale, në shërbimet mjedisore si reduktimi i dioksidit të karbonit, zbutja e ndryshimeve klimatike, mbrojtja e tokës nga erozioni dhe rrëshqitjet, zbutet klima, reduktohet dioksidi i karbonit, pasi thithet nga pemët nëpërmjet fotosintezës ku gjatë rritjes depozitohet në dru, lëvore, gjethë e rrënjë. Sipërfaqet pyjore shërbejnë si rezervuar karboni, ndaj shtimi apo përmirësimi i këtyre sipërfaqeve do të ndihmonte në reduktimin e dioksidit të karbonit në atmosferë. Në kuadër të protokollit të Kjosës ku bën pjesë edhe Shqipëria, shtetet janë dakordësuar të luftojnë efektin sere nëpërmjet uljes së sasisë së karbonit, nëpërmjet pyllëzimit dhe ripyllëzimit. Nëse ky objektivi arrihet, krijohen kapacitete të lira karboni (kreditë karboni), të cilat mund të shitet tek vendet me teprica karboni. Pyjet kryesore, gjenden në zonën malore të Bashkisë, në brigjet e lumenjve Drin, dhe Shale. Në sipërfaqen pyjore dominojnë pyjet e larta bredhi dhe pisha, shkurre të ndryshme. Në kushtet e terrenit të pjerrët në zonën malore, pyjet janë faktori kryesor i mbrojtjes së tokës nga rreshqitjet dhe erozioni, mbrojtjen e brigjeve të lumenjve dhe vijes bregdetare për mbrojtjen nga ndryshimet morfologjike dhe vijes bregdetare. Sigurimi në realizimin e reformës së decentralizimit të kompetencave në administrimin e pyjeve dhe kullotave publike dhe dixhitalizimi i hartave të fondit pyjor nën administrim mbeten pikënisjet drejt suksesit për përmirësimin e situatës aktuale. Njësitë Administrative nevojitet që nëpërmjet planeve të menaxhimit të pyjeve dhe kullotave mund të ofrojnë banorëve të tyre mundësi punësimi në periudha ku ka aktivitete të punimeve pyjore. Njësitë, nëpërmjet mbjelljes dhe rimbjelljes së drunjëve të lartë mund të përfitojnë më shumë të ardhura, mbështetje financiare në realizimin e projekteve si dhe të ardhura të vazhdueshme e të sigurta nga shitja e kapaciteteve të lira të karbonit.

Referuar vendimit të mësipërm , të dhënat e fondit pyjor/kulllosor që kanë kaluar në pronësi dhe administrim nga BASHKIA VAU DEJËS janë: **31,118.2 ha e ndarë si më poshtë:**

- Siperfaqe të veshura me pyje 24,812.01 ha
- Kullota..... 2,959.89 ha
- Ranishte..... 293.46 ha
- Shkëmbore/Inproduktive..... 3052.84 ha

Më poshtë ,përdorimi i territorit jepet sipas grafikut



Sipërfaqet sipas njësive administrative jepen si më poshtë:

Njësiti administrative	Bushat	Vig Mnelë	Temal	Shllak	Hajmel	Vau-Dejës Total	Totali
Sipërfaqja(km ²)	99	73	101	72	31	99	475

Më poshtë janë treguar distancat e qytetit të Vaut të Dejës nga qendrat administrative kryesore të vendit dhe rajonit:

20 km nga Shkodra
 35 km nga Lezha
 40 km nga Velipoja
 44 km nga Porti i Shëngjinit
 47 km nga Ulqini
 69 km nga Podgorica
 80 km nga Aeroporti Rinasit
 94 km nga Tirana

BASHKIA VAU-DEJËS

105 km nga Durrësi (Porti i Durrësit)
 147 km nga Kukësi
 220 km nga Porti i Vlorës
 261 km nga Prishtina

4. POZICIONI GJEOGRAFIK

4.1 Topografia dhe relievi

Vau Dejës ndodhet në veriperëndim të Shqipërisë. Zona Gjeografike: Bashkia Vau i Dejës kufizohet në veri dhe në perëndim me bashkinë e Shkodrës, në lindje me bashkinë Fushë Arrëz ndërsa në jug me bashkitë Pukë dhe Lezhë. Qendra e kësaj bashkie është qyteti i Vaut të Dejës. Popullsia: Sipas Censurit të vitit 2011 ka një popullsi prej 30,438 banorësh. Ndërkohë që sipas Regjistrit Civil, kjo bashki numëron 50145 banorë. Bashkia e re ka në një sipërfaqe prej 475 km² me një densitet prej 98.11 banorë/km².

Kjo bashki përbëhet nga 6 njësi administrative, të cilat janë: Vau Dejës, Bushat, Vig-Mnele, Hajmel, Temal, Shllak. Të gjitha njësiti administrative janë aktualisht pjesë e rrethit të Shkodrës dhe pjesë e po këtij qarku. Bashkia e re ka nën administrimin e saj një qytet dhe 47 fshatra të paraqitura në pasqyrë dhe hartë si më poshtë:

Njësiti administrativ e përbërëse	Qytetet dhe fshatrat në përbërje të tyre	Popullsia sipas Censur 2011	Popullsia sipas Regjistr Civil	Sipërfaqja KM
Vau Dejës	Qytetet Vau Dejës, Fshatrat: Mjede, Spatharc, Shelqet, Kaç, Naraç, Dush, Karmë, Gomsiqe			
Bushat	Fshatrat: Bushat, Shkjezë, Plezhë, Kosmaç, Stajkë, Ashtë, Rranxa, Fshat i Ri, Mali i Jushit, Plepan-Konai, Melgush, Barbullush, Kukël, Hoten			
Vig Mnele	Fshatrat: Mnelë e Madhe, Mnelë e			



Sipërfaqet sipas njësive administrative jepen si më poshtë:

Njësiti administrative	Bushat	Vig Mnelë	Temal	Shllak	Hajmel	Vau-Dejës Total	Totali
Sipërfaqja(km ²)	99	73	101	72	31	99	475

Më poshtë janë treguar distancat e qytetit të Vaut të Dejës nga qendrat administrative kryesore të vendit dhe rajonit:

- 20 km nga Shkodra
- 35 km nga Lezha
- 40 km nga Velipoja
- 44 km nga Porti i Shëngjinit
- 47 km nga Ulqini
- 69 km nga Podgorica
- 80 km nga Aeroporti Rinasit
- 94 km nga Tirana

BASHKIA VAU-DEJËS

- 105 km nga Durrësi (Porti i Durrësit)
- 147 km nga Kukësi
- 220 km nga Porti i Vlorës
- 261 km nga Prishtina

4. POZICIONI GJEOGRAFIK

4.1 Topografia dhe relievi

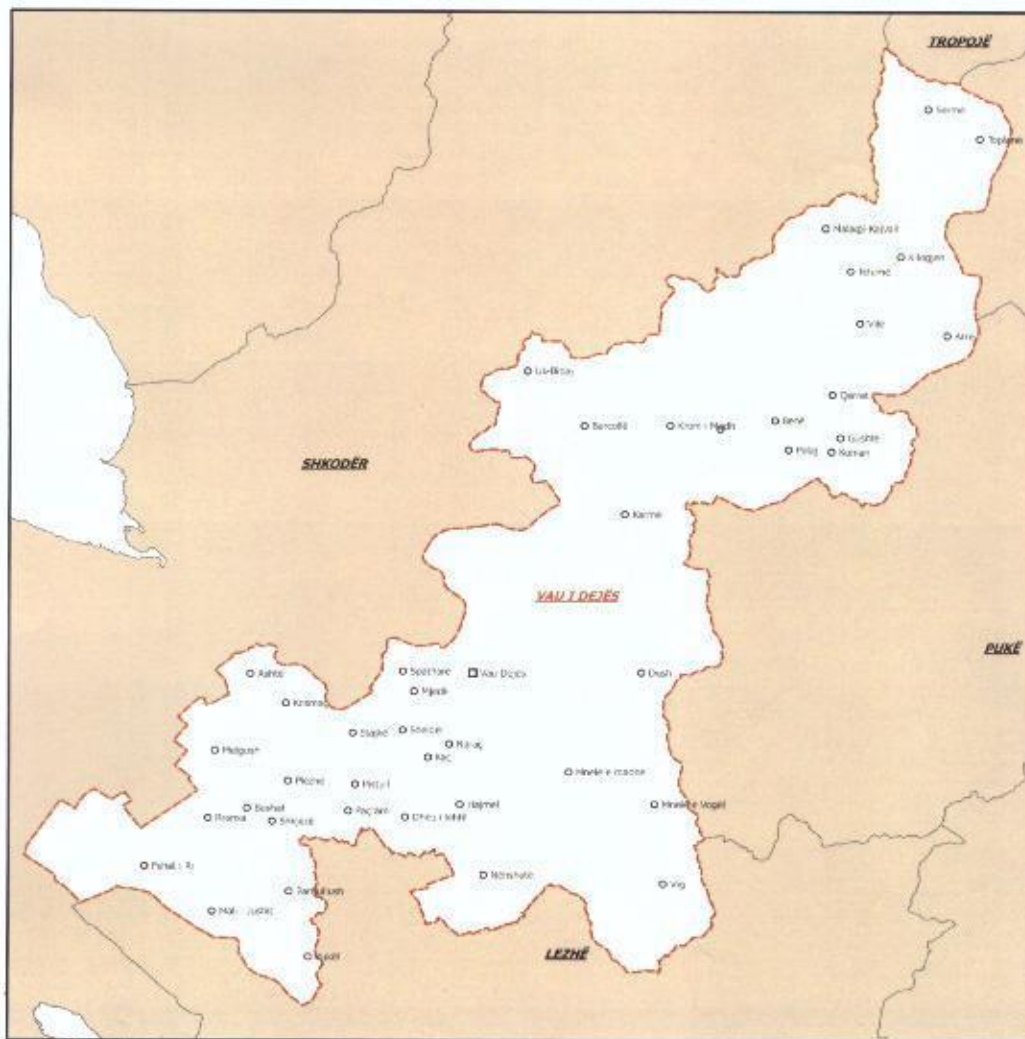
Vau Dejës ndodhet në veriperëndim të Shqipërisë. Zona Gjeografike: Bashkia Vau i Dejës kufizohet në veri dhe në perëndim me bashkinë e Shkodrës, në lindje me bashkinë Fushë Arrëz ndërsa në jug me bashkitë Pukë dhe Lezhë. Qendra e kësaj bashkie është qyteti i Vaut të Dejës. Popullsia: Sipas Censurit të vitit 2011 ka një popullsi prej 30,438 banorësh. Ndërkohë që sipas Regjistrit Civil, kjo bashki numëron 50145 banorë. Bashkia e re ka në një sipërfaqe prej 475 km² me një densitet prej 98.11 banorë/km².

Kjo bashki përbëhet nga 6 njësi administrative, të cilat janë: Vau Dejës, Bushat, Vig-Mnele, Hajmel, Temal, Shllak. Të gjitha njësitë administrative janë aktualisht pjesë e rrethit të Shkodrës dhe pjesë e po këtij qarku. Bashkia e re ka nën administrimin e saj një qytet dhe 47 fshatra të paraqitura në pasqyrë dhe hartë si më poshtë:

Njësiti administrativ e përbërëse	Qytetet dhe fshatrat në përbërje të tyre	Popullsia sipas Censur 2011	Popullsia sipas Regjistr Civil	Sipërfaqja KM
Vau Dejës	Qytetet Vau Dejës, Fshatrat: Mjede, Spatharc, Shelqet, Kaç, Naraç, Dush, Karmë, Gomsiqe			
Bushat	Fshatrat: Bushat, Shkjezë, Plezhë, Kosmaç, Stajkë, Ashtë, Rranxa, Fshat i Ri, Mali i Jushit, Plepan-Konai, Melgush, Barbullush, Kukël, Hoten			
Vig Mnele	Fshatrat: Mnelë e Madhe, Mnelë e			



Shkodër	Vau Dejes		Vogël, Vig	30 438	50 145	475
		Hajmel	Fshatrat; Hajmel, Dheu i Lehtë, Pistull, Paçram, Nënshatë			
		Temal	Fshatrat; Koman, Qerret, Arrë, Vilë, Telum, Kllogjen, MalagjiKajvall, Toplanë, Sermë, Gushtë			
		Shllak	shatrat; Vukjakaj-Gegaj, Palaj-Gushte, Benë, Kroni i Madh, Barcollë, Vukaj, Uk-Bibaj			



E veçantë për këtë Bashki është ekzistenca e sipërfaqeve të konsiderueshme ujore, ku dominon liqeni i Hidrocentralit të Vaut të Dejës, Komanit një pjesë e konsiderueshme e të cileve gjendet brenda territorit administrativ të Bashkisë: Lumi Drin që vazhdon në shtratin e tij të vjetër që nga pengesa e digës së Hidrocentralit si dhe lumi Gjadër që shpëputet nga lumi i parë, rreth 1 km në juglindje të qytetit të Vaut të Dejës. *Pozicioni Rajonal I Bashkisë Vau Dejës*



5. Vegjetacioni

5.1 Mjedisi Natyror, Pyjet

Lista e bimëve sipas zonave vertikale bimore bazuar në studime të ndryshme është shumë e gjatë por vlen të citohet që bimësia në Bashkinë Vau Dejës, shtrihet në katër breza si më poshtë:

Zona e makjes shtrihet në lartësinë 400-500 m lartësi mbi nivelin e detit. Prej drurëve dhe shkurreve gjethembajtëse, më të përhapura të kësaj zone, janë: ilqja, dëllinja e kuqe, shqopa, ulliri, mareja, dafina etj. Prej drurëve dhe shkurreve gjetherënëse mund të veçojmë: shega, shkoza e zezë, murrizi një bërthamësh, manaferra, driza, krekëza, thanukla, vidhi i bardhë, Skerbulli (amorfa fruticosa, Lloj invazor), gjjeshtra, frashër uji, frashëri i bardhë, plepi i bardhë, plepi i zi, shelgu i zi, shelgu i kuq, vërr i zi, fiku etj.

Zona e dushkut shtrihet në lartësitë 300-700 metra mbi nivelin e detit. Llojet më të përhapura të gjinisë Quercus të kësaj zone: Bulgëri, qarri, shparthi, etj. Drurë dhe shkurre të tjerë të kësaj zone janë: panja, rrapi, panja mali, gështenjë, vodhëviçëza, vodha, mëlleza, krekza, blini, lajthia, murrizi pesëbërthamësh, dëllinja e kuqe, e zezë etj.

Zona e ahut ndodhet në lartësitë 600-1200 m mbi nivelin e detit dhe së bashku me nënzonën e Hormoqit, Pishes shkon deri 1900 m. Në këtë zonë gjenden lloje të drurëve si ahu, panja e malit, si dhe shkurret: borbulli i padhëmbëzuar, mjedra, boronica etj. Nga halorët më shumë gjinden: rrobulli, Bredhi i Bardhe, pisha e zezë e më pak të tjerat.

Zona e kullotave alpine shtrihet 1800-1900 m mbi nivelin e detit. Disa gjini dhe lloje bimore më të përhapura të kësaj zone janë: trëndafili i egër, samina, shelgu zvarritës, flokësa, bishtpelëza, luluza italiane, këlerie, gentiana pranverore, lulekëmbana, klokëza etj.

Në sipërfaqen pyjore dominojnë pyjet e larta Ahu dhe pisha, shkurre të ndryshme. Në kushtet e terrenit të pjerrët në zonën malore, pyjet janë faktori kryesor i mbrojtjes së tokës nga rrëshqitjet dhe erozioni, mbrojtjen e brigjeve të lumenjve dhe vijës bregdetare për mbrojtjen nga ndryshimet morfologjike dhe vijës bregdetare. Sigurimi në realizimin e reformës së decentralizimit të kompetencave në administrimin e pyjeve dhe kullotave publike dhe dixhitalizimi i hartave të fondit pyjor nën administrim mbeten pikënisjet drejt suksesit për përmirësimin e situatës aktuale.

Njësitë Administrative nevojitet që nëpërmjet planeve të menaxhimit të pyjeve dhe kullotave mund të ofrojnë banorëve të tyre mundësi punësimi në periudha ku ka aktivitete të punimeve pyjore. NjA, nëpërmjet mbjelljes dhe rimbjelljes së drurëve të lartë mund të përfitojnë më shumë të ardhura, mbështetje financiare në realizimin e projekteve si dhe të ardhura të vazhdueshme e të sigurta nga shitja e kapaciteteve të lira të karbonit.



Kullotat janë shpërndarë në zona të ndryshme, si në Temal, Shllak, Gomsiqe, Karme. Sektori pyjeve ka kaluar në forma dhe vartësi organizative të shpeshta në periudhën 1991-2015. Administrimi i pyjeve në nivel qendror, në vitin 1989, u shkëput nga Ministria bujqësisë dhe kaloi në varësi të Drejtorisë të Përgjithshme të Pyjeve e kullotave.

Me VKM nr. 433, datë 08.06.2016, i ndryshuar, Bashkisë Vau-Dejës i është transferuar një sipërfaqe e konsiderueshme prej rreth **31,118.2** ha, nga e cila:

Sipërfaqe pyjore 24,812.01 ha;
Ranishte 293.46 ha
Sipërfaqe kullosore 2959.89 ha;
Sipërfaqe djerrë, joproductive dhe bimësi pyjore 3052.84 ha.

Përsa i takon diversitetit biologjik, mund të thuhet se territori i Bashkisë Vau-Dejës është mjaft i pasur në lloje bimësh dhe drurësh pyjorë që gjejnë kushte të përshtatshme për rritje e zhvillim, që nga 30 e deri në lartësinë 1.800 m mbi nivelin e detit. Ato janë natyrale dhe të kultivuara. Grupet kryesore të llojeve të drurëve janë:

Llojet halore, 2,851.98 ha;
Llojet fletor, 21,960.03 ha.

Në grupin e parë bëjnë pjesë:

Pisha e butë (Pinus pinea), Pisha e egër (Pinus halepensis), Pisha e zezë (Pinus nigra), Pisha radiate (Pinus radiata), Selvia (Cupressus sempervirens), Hartina (Pinus sylvestris), etj.

Në grupin e dytë bëjnë pjesë:

Lisi (Quercus pubescens), Bunga (Quercus Petraea), Qarri (Quercus cerris), Ilqja (Quercus ilex), Akacia, Plepi i bardhë (Populus alba), Plepi i zi (Populus nigra), Shelgjet (Salix alba, Salix purpurea, Salix fragilis), Shkozat (Carpinus betulus dhe Carpinus orientalis), Frashëri gjethengushtë (Fraxinus angustifolia), Frashëri i bardhë (Fraxinus ornus), Gështenja (Castanea sativa), Arra (Juglans regia), Lajthia (Corylus avellana), Bliri (Tilia ophisinalis), Panja (Acer platanooides), Rrapi (Pistanus orientalis), Verri (Alnus cortex), Verri i zi (Alnus glutinosa), Dafina (Laurus nobilis), Bushi (Buxus sempervirens), Shqopa (Erica arborea), Marcja (Arbutus unedo), Thana (Cornus mas), Shqeme (Rus coriaria), etj.

Shpërndarja në bazë të sipërfaqes për llojet pyjore jepet në tabelën e mëposhtme.

**SIPERFAQIA PYJORE SIPAS LLOJEVE DRUSORE
 SIPAS LIGJIT 57/2020 "Per Pyjet"**

**Vkm 433,1
 ndyshuar**

Nr.	Lloji Drusor	Sipefaqia ha	Shenime
1	Ah	3489.00	
2	Akacie	166.8	
3	Bli	30.28	
4	Bung	248.62	
5	Dellinjë	32.11	
6	Dushqe	9559.51	
7	Dushqe + Bli	32.81	Lesniqe(shosh 2)
8	Dushqe + Bli + Gësh.	10.08	Lesniqe(shosh 2)
9	Fletorë të tjerë	101.57	

10	Frashër + Bli	24.67	Lesniqe(shosh 2)
11	Frashër	761.83	
12	Gështenjë	753.32	
13	Lajthi	12.14	
14	Mare	454.36	
15	Pishë Mesdhetare	1784.16	
16	Panjë	3.39	
17	Pishë e zezë	1067.82	
18	Shelg	2.97	
19	Shkozë	3246.25	
20	Shkurre tjera	1046.02	
21	Shqopë	245.24	
22	Djerre për pyllzim(Pyll sipas VKM)	1738.75	
SHUMA		24812.01	



5.2 Mjedisi i kullotave

Kullotat natyrore përbëjnë bazën e të ushqyerit të bagëtive dhe për këtë arsye në periudhën komuniste, u ndoq një politikë shkatërruese e hapjes së tokave të reja e mishëruar në parullën

“T’u qepemi kodrave e maleve e t’i bëjmë ato pjellore si dhe fushat”. Kjo gjë i solli një dëm të jashtëzakonshëm fondit pyjor dhe kullosor në Shqipëri, duke prekur dhe dëmtuar rëndë një ansambël të vërtetë kullosor natyror. Qindra e mijëra ha pyje, kullota, livadhe e muzha me florë shekullore të mrekullueshme u shkatërruan duke u kthyer në mënyrë krejt të papërshtatshme, në sipërfaqe të kultivuara me bimë të ndryshme bujqësore.

Kullotat natyrore brenda territorit të Bashkisë Vau-Dejës, sipas të dhënave të marra nga Kadastra e Fondit Pyjor dhe Kullosor, kanë një sipërfaqe të përgjithshme prej **2,959.89** ha, e cila sipas periudhës të shfrytëzimit të tyre, bazuar në udhezimin të Ministrit të Mjedisit nr.2, date 20.7.2016 Për kriteret teknike të klasifikimit të kullotave e livadheve dhe procedurat për dhënie të tyre për kullotje e kositje bari jepet në tabelën e mëposhtme.

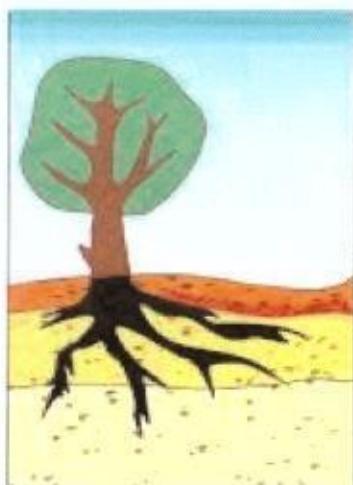
Kullotat natyrore brenda territorit të Bashkisë Vau-Dejës

Nr.	Tipi i kullotës	Sipërfaqja (ha)
1	Dimërore	1,677.35
2	Verore	1,282.54
Totali		2,959.89

6. Klasifikimi i zjarreve në pyje/kullota.

Sipas llojeve të zjarreve në pyje mund ti specifikojmë në:

Zjarr nëntokësor ose nënsipërfaqësor



Zjarr sipërfaqësor ose pranë nëntokës

Zjarr në kurorat e drurëve

Zjarr I përgjithshëm ose I kombinuar

Më I përhapur tek ne janë tre rastet e fundit :

Zjarri sipërfaqësor është zjarri në të cilin djedia aktive zhvillohet në sipërfaqe të tokës dhe digjet përgjithësisht bimësi pranë tokës në sipërfaqe si bar , filiza, shkurre etj. Në vartësi të kushteve dhe pranisë së erës flakët e zjarrit mund të arrijnë deri në 2m. Në rajonet e rafshëta djegia intensive zakonisht ndjek buzët e zjarrit, ndërsa në zonat kodrinore-malore ajo zhvillohet në ballin e zjarrit. Shpejtësia e përhapjes së këtij zjarri (pa erë te fortë) mund të arrijë deri në 2.5 km/h.



Zjarri në kurorat e drurëve është një zjarr që ndodh vetëm në kulm apo kurorë të drurëve. Ky lloj zjarri mund të jetë fillesa e një zjarri të kombinuar për shkak të kushteve specifike të djegies gjatë këtyre zjarreve , shpejtësia e përhapjes arrin deri në 20km/h.



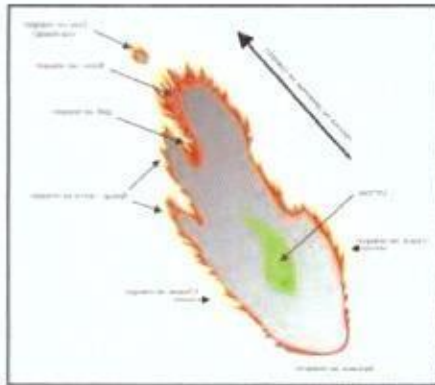
Zjarri i përgjithshëm ose i kombinuar përfshin djegien sipërfaqësore si edhe si edhe atë të kurorave . Shkalla e përhapjes së këtyre zjarreve në vartësi të tërenit , llojit të drurëve si edhe shpejtësisë së erës mund të arrijë deri në 20 km /h. Vetë përhapja e zjarrit zakonisht zhvillohet në tre faza , faza fillestare, kërcërimi i zjarrit dhe faza e qetësimit.



Zjarrfikësit dhe jo vetëm, duhet të njohin mirë mënyrën dhe fazat e përhapjes së zjarrit në mënyrë që të shmangin rrezikun të gjenden mes dy zjarreve në momentin që ndodh kërcimi i zjarrit dhe kështu vihen nën kërcënim jetët e tyre.

Në vendet ku ka rënë zjarri mund të dallohen fazat e zjarreve të cilat jepen në skemën më poshtë.





6.1 Faktoret që ndikojnë në rritjen e rrezikut për shfaqjen dhe zhvillimin e zjarreve në pyje.

Më të rëndësishmit janë:

-Lloji i bimësisë

-Topografia

-Stina vjetore

-Karakteristikat klimaterike

-Komunikacioni

Lloji i bimësisë është një nga faktorët kryesorë që ndikojnë në shkallën e rrezikut nga zjarret. Kështu pyjet halorë ndizen më lehtë se ato gjetherënës. Drurët dritëdashës janë më të rrezikuar kjo për shkak se përbërja e pyllit me këto lloje drurësh e është me i rrallë. Kështu llojet e bimëve që ndizen lehtë dhe e mbështesin fuqimisht djegjen quhen specie bimore "profibe" (pishë, bredh etj).

Topografia apo relievi i terrenit, së bashku me llojin e tokës luan një rol të rëndësishëm në shkallën e ndezshmërisë të materialit djegës. Në përgjithësi në terrenet të cilët kanë reliev të fortë me orjentim nga jugu është lehtësisht më i ndezshëm se ai i orientuar nga veriu. Kjo edhe për vetë faktin e bimësisë që rritet në të.

Stinët me karakteristikat e tyre ndikojnë në ndezshmërinë e pyjeve. Vera me temperaturat të larta të ajrit (tek në rreth 40°) dhe periudha të gjata pa shi e rritin shkallën e ndezshmërisë në pyje/kullota. Në këtë periudhë bari thahet, lagështia e tokës zvogëlohet në mënyrë drastike dhe përbën rrezik për zjarr. Kështu kjo periudhë quhet "periudhë kritike e vitit për shfaqjen e zjarreve në hapësirë të hapur". Edhe gjatë periudhës së dimrit për shkak të temperaturave shumë të ulta kryesisht kur dimri është i thatë, për shkak të lagështisë së ulët të tokës, materiali djegës mund të ndizet lehtësisht. (Pult, Shalë, Shosh).

Klima në rajonin tonë si një klimë mesdhetare është favorizuesë për zjarret si në hapësira të hapura ashtu edhe në zonat e pyjeve.



Komunikacioni. Ashtu sic kemi vënë re , shkak kryesor i zjarreve (me apo pa qëllim) është njeriu. Hapja e rrugëve në zonat e pyjeve apo në afërsi të tyre përdorimi për piknik, rekreacion mbledhjen e produkteve të ndërmjetme pyjore përbën rrezik për zjarr. Por nga ana tjetër pavarësisht efektit negativ , është edhe ai pozitiv i cili mundëson një kontroll më të mirë të zonës apo qasje më të shpejtë të zjarrfikseve dhe automjeteve në rast zjarri.

6.2 Masat për parandalimin e zjarreve në pyje/kullota

Të gjitha masat që merren për parandalimin e zjarreve sipas kohës kur ndërmeren dhe me çfarë qëllimi , ndahen në :

a.Masa preventive

b.Masa përgatitore

c.Masa direkte

6.3 .Masat preventive

Janë masa mbrojtje kundër zjarreve që merren vazhdimisht gjatë gjithë vitit. Kjo për shkak se njeriu është shkaktar i tyre në 99% të rasteve edhe këto masa janë të përqëndruara plotësisht ndaj njeriut.Qëllimi final është të parandalohet shkaktimi i zjarreve dhe të zvogëlohet numri i këtyre zjarreve. Në këtë kuadër këto masa janë.

Masa ligjore , mbrojtja e pyjeve/kullotave rregullohet me ligje dhe akte nënligjore ku mbrojtja e tyre është përgjegjësi e të gjithëve por edhe e pronarëve (bashkisë apo subjekteve private) si edhe subjekteve që i menaxhojnë ato.

Masat edukative , këto janë masa të cilat në vetvete përfshijnë edukimin e njerëzve dhe përdoren për të gjithë grupmoshat, mgjs më të përdorurat janë për të rinjtë deri në 18 vjet. Mënyrat janë nga më të ndryshmet që nga mësimet në librat shkollore , leksione të hapura për mbrojtjen e pyjeve nga zjarret, përdorimi i revistave, fletpalosjeve, internetit tv etj.

Masa informative- propagandistike , qëllimi i tyre është për të paralajmëruar dhe informuar njerëzit për rreziqet nga paraqitja e zjarreve në pyje si edhe për të informuar se si duhet të sillemi gjatë qëndrimit ne pyll.Kjo masë kombinohet edhe me atë edukative.

6.4 Masa përgatitore.

Duke patur parasysh që masat preventive nuk e zgjidhin plotësisht problemin e mbrojtjes së pyjeve nga zjarret , është e domosdoshme marrja e masave përgatitore Këto masa kanë një natyrë të përherëshme gjatë gjithë vitit dhe përfshihen :

Zbulimi në kohë i zjarrit

Transferimi i Informacionit mbi zjarrin



Organizimi i zjarrfiksave dhe vullnetarëve

Ndërtimi i hendeqeve kundra zjarrit

Përgatitja e planit operativ vjetor për mbrojtjen e pyjeve nga zjarret.

Zbulimi në kohë i zjarrit është i një rëndësie të madhe për lokalizimin dhe fikjen shpejt të tij. Zonat tona malore kanë një dukshmëri të dobët, me qëllim që zjarri të mund të zbulohet në kohë organizohet shërbimi i monitorimit në terren nga vëzhguesit kundra- zjarr / vrojtuesve kryesisht me patrullim nga toka në periudhën më të rrezikuar të vitit (Sipas VKM nr 1080/2010 për 5 muaj). E rëndësishme për këtë fazë është që nëpërmjet institucioneve qendrore (ministri/ agjensi etj) dhe jo vetëm të kryhet monitorimi nga ajri , mbikqyrje automatike apo elektronike si edhe vëzhgimi satelitor. Masa keto të cilat do të mundësojnë zbulimin dhe monitorimin e këtyre zjarreve.

Transferimi i informacionit mbi zjarrin i kryer në mënyrë të shpejtë dhe ka efektin e dëshiruar. Dhënia e këtij informacioni bëhet npm telefonit apo edhe sinjalet e tjera si flamuj etj. Qytetarët të cilët zbulojnë zjarre në pyje/kullota duhet të njoftojnë në nr e tel 128 Shërbimin Zjarrfikës . Një organizim më i mirë në mënyrën e transferimit të informacionit do të jetë nëpërmjet radiove- lidhese apo ndërtimit të rrjetit te marrje-dhënie nëpërmjet pajisjeve vëzhguese në të gjithë territorin e mbuluar me pyje.

Organizimi i zjarrfiksave dhe vullnetarëve deri tek vatra e zjarrit është shumë e rëndësishme për këtë arsye duhet njoftuar menjëhere me zbulimin e zjarrit. Transporti i organizuar i zjarrfiksave dhe pajisjeve mënyra e organizimit të tyre dhe vullnetarëve krijon premisa për menaxhim të mira të situatës së zjarrit.

Ndërtimi i hendeqeve kundra zjarrit shërben si si një pozicion mbrojtës për zjarrfikësit por edhe vullnetarët.për këtë arsye hendeqet ekzistuese në pyje duhet të jenë gjatë gjithë kohës të pastruar nga materiali djegës . Hapja e hendeqeve dhe dimensionimi i tyre (gjerësia) është e ndryshme në vartësi nga lartësia e pemëve, pjerësia e terrenit etj. Psh nëse pemët janë rreth 20m , gjerësia e hendekut do të jetë minimuni 40cm.

Përgatitja e planit operativ vjetor për mbrojtjen e pyjeve nga zjarret. Bazuar në ligjin nr 57/2020,date 30.04.2020 “ Për pyjet” , ligjin nr 9693/2007 “ Për fondin kullosor në RSH” si edhe VKM nr 1080/2012, hartohet plani operativ për mbrojtjen e pyjeve nga zjarri.

6.5.Masa direkte

Pavarësisht nga masat më të mira preventivetë marra , zjarret përsëri ndodhin. Për këtë arsye nevojiten masat direkte. Këto janë masa të cilat ndërmerren gjatë kohëzgjatjes së zjarrit dhe synojnë lokalizimin dhe shuarjen e tij. Për të lokalizuar apo shuar një zjarr është e nevojshme të largohet një nga elementet nga i ashtuquajtimi trekëndësh i Osborn-it, përkatësisht materiali djegës , burimi i nxehtësisë apo oksigjeni.

Sipas asaj se cili material ose mjet përdoret për këtë qëllim , **metodat e shuarjes** ndahen në:

Shuarje e zjarrit me tokë, metoda më e vjetër e përdorur për këtë qëllim , ku materiali i tokës përdoret si izolator , pra largon elementin oksigjen nga materiali djegës. Toka gjithashtu vepron si një izolant i nxehtësisë , përkatësisht energjia termike për djegjen e drurit.





Shuarje e zjarrit me ujë, edhe kjo një ndër metodat tradicionale në shuarjen e zjarreve. Veprimi i ujit në procesin e shuarjes është i shumëfishtë.



Luftimi i zjarrit me zjarr, megjithëse duket si konfuzë, kjo metodë është efektive por mbart në vetvete rrezik dhe kërkon persona të trajnuar dhe me përvojë. Në vartësi të taktikës për lokalizimin dhe shuarjen e zjarrit, në një distancë të caktuar nga zjarri ndizet një “ zjarr i kontrolluar” (që mund të lëvizë në drejtim të kundërt ose të njëjtë me drejtimin e lëvizjes së zjarrit) i cili djeg materialin para frontit të zjarrit , kur zjarri arin në atë sipërfaqe, nuk ka çfarë të djegë dhe zjarri shuhet.





Shuarje e zjarrit nga ajri nëpërmjet aeroplanëve është përdorur për herë të parë në vitin 1930. Në përgjithësi kjo është një metodë uji ose kimikatesh , por për shkak të specifikës është e vënuar si metodë e vecante. Është metodë mjaft e shpejtë dhe efiçase sidomos për rastet e tërreneve malore .

Shuarja e zjarrit me kimikate , në këtë rast përdoren kimikate të ndryshme. Kjo metodë alternohet me atë të ujit sepse në përgjithësi këto kimikate shpërbëhen nëpërmjet ujit. Llogaritet se 70% e ujit që përdoret në shuarjen e zjarreve harxhohet pa efiçektivitet , për këtë arsye ujit i shtohen kimikate të ndryshme të cilat përmirësojnë efiçekun e shuarjes së zjarrit.



Shuarje e zjarrit me eksploziv, përdoret kryesisht si metodë ndihmëse. Kryesisht për të rrezuar pemë, gërmim kanalesh, krijim pengesash etj. Në rastet e shpërthimeve krijohet “ re e pluhurit” e cila ul përqindjen e oksigjenit në ajër rrjedhimisht zjarri ul intensitetinose shuhet plotësisht.



7. Veprimet kryesore gjatë zbulimit të zjarrit në pyje/kullota.

Detyrë qytetare e çdo individi , në rast se zbulon zjarr në pyll/kullotë, është që të njoftojë sa më shpejt të jetë e mundur institucionet përgjegjëse. Nga shpejtësia e informimit, saktësia dhe përmasatja varet suksesi i aksionit të shuajtjes së zjarrit.

Hapat që duhet të ndërmerren janë:

Telefononi nr **128** pa pagesë I Shërbimit Zjarrfikës.

Prezantoni veten me emër e mbiemër.

Tregoni se ku jeni (vendndodhjen e saktë).

Tregoni vendndodhjen e zjarrit (duke dhënë pikat orjentuese sa me te sakta, emrin e vendit , vendbanimit më të afërt apo objekte te njohura).

Tregoni llojin e bimësisë që po digjet (dru , shkurre , bar etj)

Nëse vëreni dicka të dyshimtë afer vatrës së zjarrit psh automjet mundohuni të shënoni targën apo ta mbani mend.

Nëse vlerësoni se mund të shuani zjarrin me mjete rrethanore atëhere ndërhyuni, ne të kundërt largohuni në një distancë te sigurt.

Me qëllim që të kuptoheni me personin në telefon jeni të lutur të flisni qartë dhe ngadalë.

Informacioni i dhënë në këtë mënyrë është i saktë dhe përmban të gjitha elementet e nevojshme , përcaktimi i vatrës së zjarrit, lloji i materialit djegës, nëse zjarri ka qënë i qëllimshëm etj.

8. Plani i masave për parandalimin dhe menaxhimin e zjarreve në fondin pyjor/kullosor.

Përkufizime:

“Rrezik zjarri” është situata e krijuar nga akumulimi i faktorëve që nxitin mundësinë e nisjes së zjarrit dhe zhvillimit të tij.



“Sisteme të diktim-sinjalizimit” janë pajisje që diktojnë, sinjalizojnë shfaqjen e tymit, gazrave dhe zjarrit.

“Shërbimi vullnetar i mbrojtjes nga zjarri” është organizimi i strukturës vullnetare për mbrojtjen nga zjarri dhe shpëtimin, nga organet e njësitë e qeverisjes vendore, nga personat juridikë, që kryejnë veprimtaritë e tyre në Republikën e Shqipërisë, nga institucione dhe agjenci shtetërore, të cilat kanë përgjegjësi për administrimin e pasurive shtetërore me rrezikshmëri nga zjarri.

“Mbrojtja e pyjeve dhe e tokës pyjore” është veprimtaria për parandalimin e degradimit, përtëritjen, ruajtjen dhe përmirësimin e pyjeve të burimeve pyjore e jopyjore bashkëshoqëruese dhe të mjedisit pyjor nga faktorët njerëzorë e natyrorë.

“Pyll komunal” është pylli në pronësi apo në përdorim të organeve të qeverisjes vendore.

“Mbrojtja e pyjeve dhe e tokës pyjore” është veprimtaria për parandalimin e degradimit, përtëritjen, ruajtjen dhe përmirësimin e pyjeve të burimeve pyjore e jopyjore bashkëshoqëruese dhe të mjedisit pyjor nga faktorët njerëzorë e natyrorë.

Në rast se në fondin pyjor ose në një pjesë pylli dhe në shkurre bie zjarr, organet e shërbimit pyjor, organet e njësitë të qeverisjes vendore, çdo subjekt shtetëror a privat, njësi apo repart ushtarak, shkollë, institucion publik e privat, si dhe çdo shtetas kanë detyrë të njoftojnë dhe të marrin pjesë për shuarjen e tij.

Bashkia Vau Dejes me strukturat e saj , NZSH , Njesitë Administrative , e në zbatim të dispozitave ligjore si më sipër , për parandalimin dhe menaxhimin e zjarreve në fondin pyjor/kullor në administrim të saj parashikon marrjen e masave organizative si më poshtë:

-Në rastet e zjarreve në pyje/kullota në territorin e Bashkisë **Vau Dejes** ngrihet dhe funksionon shtabi i Mbrojtjes nga Zjarri dhe Shpëtimi i cili drejton dhe organizon gjithë veprimtarinë për “Organizimin e ndërhyrjes në shuarjen e zjarrit dhe shpëtimit”.

-Ky shtab **kryesohet nga z. Kristian Shkreli** në cilësinë e Kryetarit të Bashkisë dhe përbëhet nga:

z. Elvis Preç – Zv/Kryetar i Bashkisë , Sekretar i Shtabit. 0682060368

z. Glen Rrotani Përgjegjës i MZSH. -0674106485

z.Vehbi Shkjaou Drejtor i Menaxhimit të Pyjeve, Inspektimit dhe Mbrojtjes së

Mjedisit-0682393215

z. Gjergj Dodani - K/inspektor i Policisë Bashkiake -0675743416

z.Zeqir Ujka Përgjegjës i Sektorit Menaxhimit të Pyjeve e Kullotave 0682096887

z. Ernest Paluku Përgjegjës i Sektorit i mbrojtjes dhe inspektimit ne Pyje e Kullota -
0682005265

z.Besmir Lepi – Drejtor i shërbimeve publike - 0692326662

**Sektor i përgjigjes për Emergjencën dhe Mbrojtjen Civile
me njësitë administrative .**

Znj.Valjeta Nika

-Përgjegjës i Emergjencave civile -0672808210



z. Çesk Suka - Administrator NJ.A Bushat.- 0692236613

z. Klodian Daja -Administrator NJ.A Hajmel-0693526707
z. Kristian Ndoja - Administrator NJ.A Shllak z. -0682011566
z.Sander Nikolli - Administrator NJ.A Vig mnele.- 0685255582
z.Pjeter Delija -Administrator i Nj.A Temal -693733013

-Pranë Drejtorisë së Pyjeve, Turizmit dhe Mbrojtjes së Mjedisit ngrihet shtabi i Drejtorisë i cili ka të organizuar sistemin e vrojtimit-sinjalizimit me anë të strukturës së Vrojtuesve dhe inspektorëve të zonave.

- Të gjitha NJA të Bashkisë Vau Dejes të organizojnë/riorganizojnë "Shërbimin vullnetar të mbrojtjes nga zjarri". Këto skuadra përbëhen nga 8-10 anëtarë dhe do të mbahen në eficiencë të plotë nga NJA nëpërmjet specialistëve pyjorë. Skuadra e "Shërbimit vullnetar të mbrojtjes nga zjarri" do të jenë strukturat e para që së bashku me strukturat e tjera pyjore do të mbajnë nën kontroll zjarrin deri në mbrritjen e forcave dhe mjeteve që do të organizohen nga Shtabi i Bashkisë Vau Dejes.

Afati i realizimit : Mars 2026.

- Struktura Njësitë Vullnetare për shuarje Zjarri/inspektorët e pyjeve , nëpërmjet Drejtorisë së Emergjencave Civile , Mbrojtjes nga Zjarri dhe Shpëtimi do të trajnohen dhe kualifikohen për mënyrën e shuarjes së zjarrit në pyje/kullota.

Afati i realizimit : Prill-Maj 2026.

- Bashkia , nëpërmjet strukturave të saj Drejtoria e Zhvillimit Rural dheTurizmit, sektorit të Emergjencave Civile dhe MZSH, shoqatave të ndryshme si, ARHUS etj. do të organizojë biseda me komunitetin e zonave Pyjore, nxënësve të shkollave në këto zona mbi sensibilizimin e opinionit përrëndësinë e mbrojtjes së pyjeve/kullotave

Afati i realizimit: gjatë gjithë vitit.

- Harta e Zonave të Rrezikuara nga Zjarri për Pyjet/Kullotat e cila përmban të gjithë objektet e ekspozuara nga zjarret , largësitë e tyre nga qendrat e banuara pikat e vrojtimit sinjalizimit , rrugët për lëvizjen e mjeteve. në territorin e Bashkisë Vau Dejes, do të bëhet publike në të gjitha NJA të cilat kanë zonë pyjore të rrezikuara, shkollat si edhe ambiente të tjera publike. Kjo hartë është në dispozicion edhe të Drejtorisë së Emergjencave Civile dhe MZSH.

Afati i realizimit: maj 2026.

- Bashkia do të realizojë aktmarrëveshjet me vrojtuesit / sinjalizuesit në parandalimin edhe mbrojtjen e pyjeve/kullotave nga zjarret.

Afati i realizimit: Maj 2026

- Punonjësit e Drejtorisë/Sektorit të Menaxhimit të pyjeve dhe Kullotave / inspektorët pyjorë detyrohen të mbajnë takime me Administratorët e NJA , komunitetin , barinjët në kullota , subjekte të tjera që veprojnë në mjedisin pyjor /kulloror me qëllim ndërgjegjësimin për rëndësinë e pyjeve/kullotave si edhe parandalimin e rënies së zjarreve.

Afati i realizimit: gjatë gjithë vitit.

- Të gjitha strukturat e shërbimit pyjor gjatë periudhës së emergjencës (maj -tetor) të kenë të njohura në çdo moment lëvizjet e punonjësve . Për çdo lëvizje të lihet nr i telefonit celular dhe familjar.

Afati i realizimit Maj-Tetor.

- Vrojtues/sinjalizues dhe inspektorët e shërbimit pyjor gjatë periudhës së emergjencës (maj -tetor) do të njoftojnë në Drejtorinë/ Sektorin e Menaxhimit të pyjeve dhe Kullotave, 2 herë në ditë ora 8.00 dhe 18.00 mbi situatën në zonën e tyre. Për këto njoftime do të mbahet Libri i Gatishërisë.

Afati i realizimit maj-tetor.



8.1 Veprimet :

Në rastet e shfaqjes së zjarrit në zonë pyjore/kullosore , vrojtuesi/sinjalizuesi kryen veprimet si më poshtë:

1.Njofton menjëherë në numrin e telefonit **128 Shërbimin Zjarrfikës (MZSH)** dhe/ose **nr 126 ose 129 të Policisë së Shtetit** ku prezanton veten me emër e mbiemër, tregon se ku jeni (vendndodhjen e saktë), tregon vendndodhjen e zjarrit (duke dhënë pikat orjentuese me ta sakta, emrin e vendit , vendbanimit më të afërt apo objekte te njohura), tregoni llojin e bimësisë që po digjet (dru , shkurre , bar etj).

2.Njofton Administratorin e NJA ku ndodhet vatra e zjarrit.

3.Nëse vlerësoni se mund të shuani zjarrin me mjete rrethore atëhere ndërhyini, ne të kundërt largohuni në një distancë te sigurt.

- Në rastet e shfaqjes së zjarrit në zonë pyjore/kullosore , dhe marrjen e njoftimit nga vrojtuesi/sinjalizuesi , Administratori i NJA , kryen veprimet si më poshte:

1. Njofton Kryetarin e Bashkisë ne pozicionin e Kryetarit të Shtabit dhe/ose **Shërbimin Zjarrfikës (MZSH)**.

2. Njofton Strukturën Njësitë Vullnetare për shuarje Zjarri e cila është ngritur dhe funksionon pranë NJA në fjalë.

3.Të gjithë bashkë organizohen per shuarjen e zjarrit ose lokalizimin e tij deri në mbrojtjen e forcave të specializuar të mbrojtjes nga zjarri.

-Shtabi për Mbrojtjen nga Zjarri dhe Shpëtimi mblidhet në çdo kohë që shihet e arsyeshme nga Kryetari saj/ Sekretari ose Komandanti i Operacionit . Në këto mbledhje do të analizojë gjendjen dhe do të përcaktoje masat ne vijueshmëri në perputhje me situatat që mund te krijohen. **Përgatit dhe publikon komunikaten dhe informacione** të tjera të nevojshem ne funksion te situates për punën e bëre në mbrojtjen e Pyjeve dhe Kullotave nga zjarret.

-Shtabi për Mbrojtjen nga Zjarri dhe Shpëtimi **në rastet e “ zjarreve masive” apo “ zjarreve me përmasa të mëdha”** sipas situatës që krijohet , zbaton Planin e Veprimit nr 4524 prot datë 20.07.2017 të përcaktuar nga Ministria e Brendshme “ për rradhën dhe procedurat që ndiqen nga strukturat e shërbimit të QKOEK dhe DPMZSH gjatë ndërhyrjeve operacionale”

- Të gjitha strukturat e Bashkisë të cilat janë pjesë e këtij Plani Masash , duhet të përgatitin Programin e Detajuar për marrjen e masave për mbrojtjen e pyjeve dhe kullotave nga zjarri.

Afati i realizimit Maj 2026.

9 .Evakuimi dhe strehimi

Në rastet kur zjarret marrin përmasa shume të medha dhe fikja e tyre është e pamundur ato mund të rrezikojne banesa apo qendra të banuara. Kjo kërkon që në disa raste të ndërhyet duke kryer evakuimin e popullsisë.



Evakuimi i popullsisë së rrezikuar mund të kerkoje burime speciale dhe plani do të specifikoje numrin e popullsisë së rrezikuar sipas vendodhjes si dhe pajisjet që do përdoren për evakuim dhe vendet ku do streohen. (Sipas Planit të evakuimit tye hartuar per kuhte te

- Hartimin e planit per evakuimin dhe strehimin (psh: rruget ku do kryhet evakuimi ose procedurat per evakuimin specifik sipas natyres se emergjences)
- Identifikimin e qendrave te pritjes
- Planifikimin per strehimin dhe ushqimin e bagetive dhe kafsheve

9.1 Burimet

Gjate rasteve të zjarreve në pyje do të merren masa për të adresuar burimet e nevojshme sipas situatës. Këto burime do të përfshihen në planin e masave të detajuar,ku përfshijne:

Zjarrfikësit dhe ekipet e shpëtimit
Ambulancat
Botet me uje
Pompat
Pajisjet e komunikimit
Pajisje ndriçimi shtese
Batanije dhe ushqime
Facilitete për emergjence
Pajisje të rënda
Mjete transporti
Gjeneratore të levizshëm

9.2 Mjetet dhe pajisjet e nevojshme në terren

Siguria në pune është ngushtësisht e lidhur me mjetet dhe pajisjet e nevojshme që secili nga punonjësit duhet të përdorë gjate operacioneve për fikjen e zjarreve.Kur pajisjet mbrojtëse për fikjen e zjarreve jane të demtuara ato duhet të zëvendësohen.Per nje person,nevojiten pajisjet si me poshte:

Nr	Pajisjet kryesore	Sasia
1	Uniforme: 2 komplete	2 pantallona dhe 1 xhakete
2	çizme zjarrduruese	1 pale
3	Dorashka zjarrduruese	2 pale
4	Syze zjarrduruese	1 pale
5	Helmete	1 cope
6	Kapuç zjarr durues	1 cope
7	Maske kunder tymit me filter	1 cope
8	Udhëzues terreni per incidentet nga zjarri	1 cope
9	Bilbil	1 cope



Paisje te tjera shtese

1	Kuti personale e ndihmes se shpejte	1 cope
2	Ene per mbajtje uji- minimumi me kapacitet 2 L	1 cope
3	Busull	1 cope
4	Thike xhepi	1 cope
5	Shirit me flamuri i dukshem	1 rrotull
6	Llampe koke qe ngjitet ne helmete	1 cope

PREVENTIV

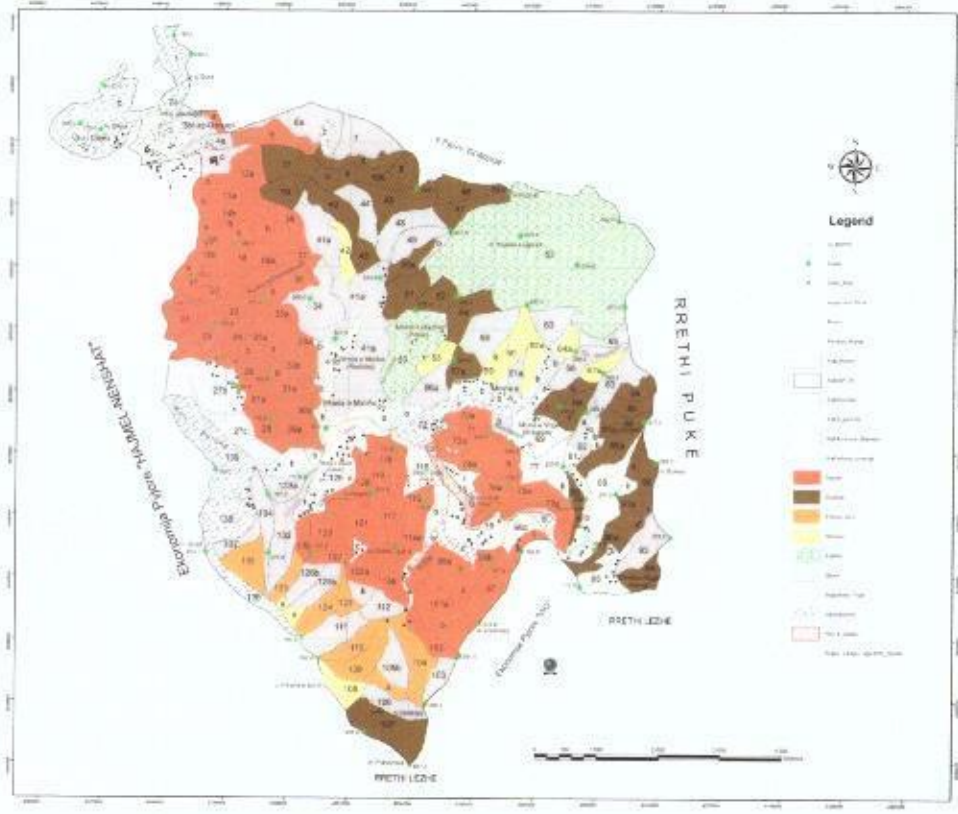
PËR PARNALIMIN DHE FIKJEN E ZJARRIT NE PYJE E KULLOTA

NR	EMERTIMI	NJESIA	SASIA	Vlera njesi	VLERA LEKE
1	Sinalistike per mbrojtjen nga zjarri, vendosje tabeta ,parudha, etj	Cope	10	5000	50000
2	Hapje koridore ne pyje per parandalimin e zjarreve .	Ha	3	100000	300000
3	Honorare per fikje zjarri nga vullnetaret	orë pune	2500	229.9	574750
4	Ore shtese jashte orari zyrtar e personelit pyjor dhe strukturave tjera te bashkisë.	orë pune	1000	287	287000
5	Karburant	litra	1800	180	324000
	Totali				1,535,750

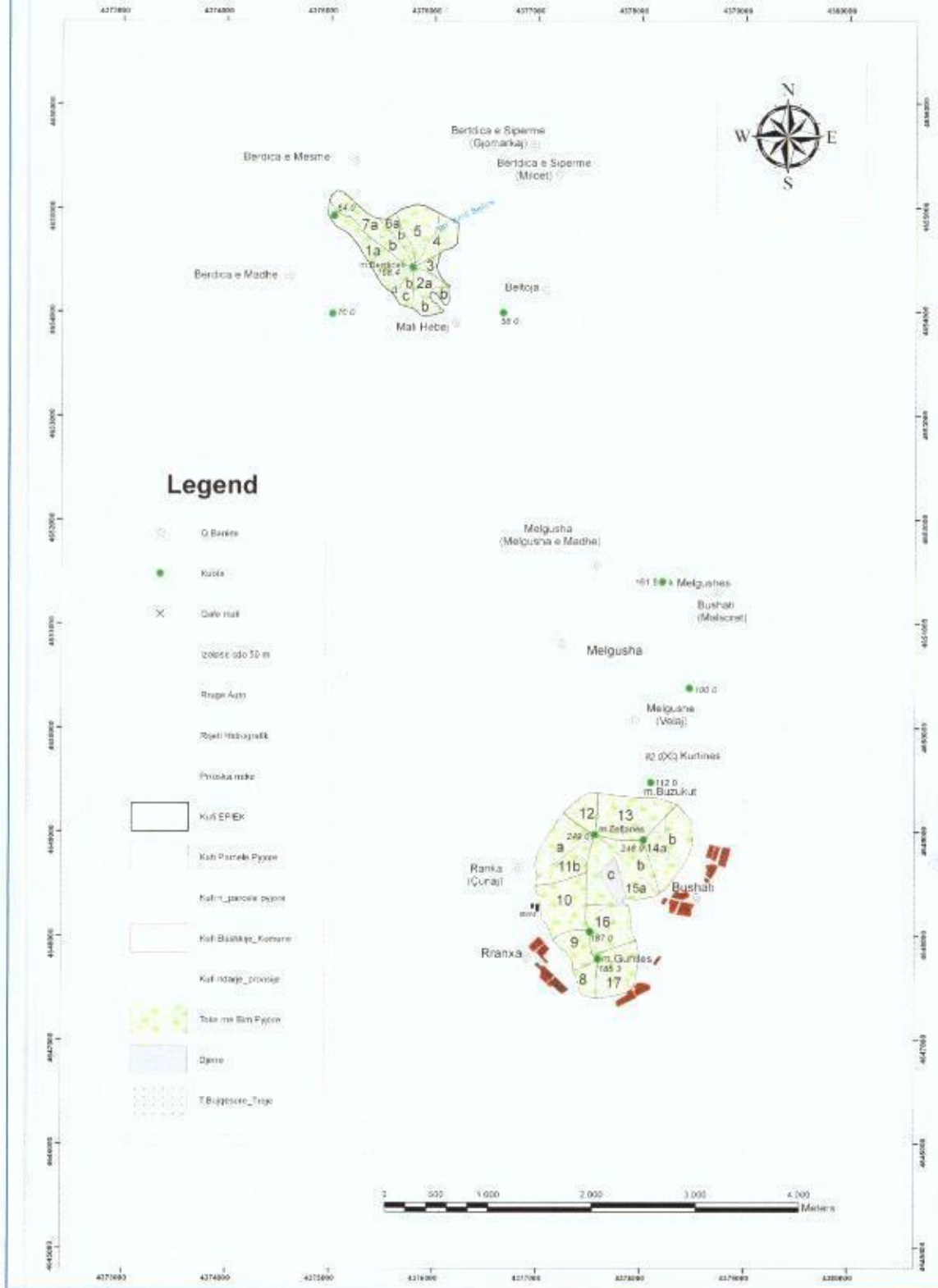


10. Hartat e ekonomive Pyjore/kullosore :

EKONOMIJA PYJORE "GJADER-MNELE"
(Harta e Llojeve)
Shkalla 1:25,000

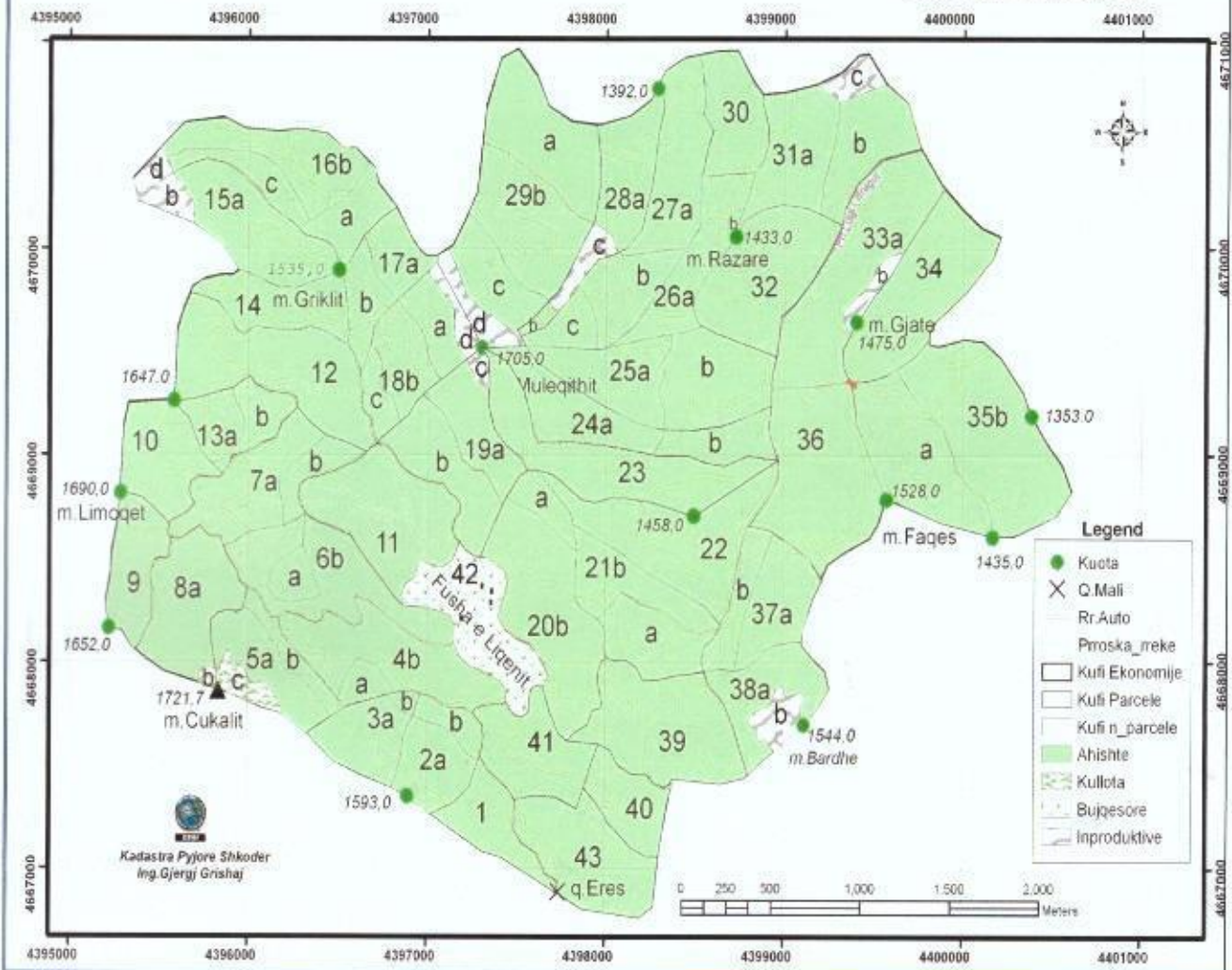


EKONOMIJA PYJORE "BUSHAT-BERDICE" (Harta e Llojeve) Shkalla 1:25,000

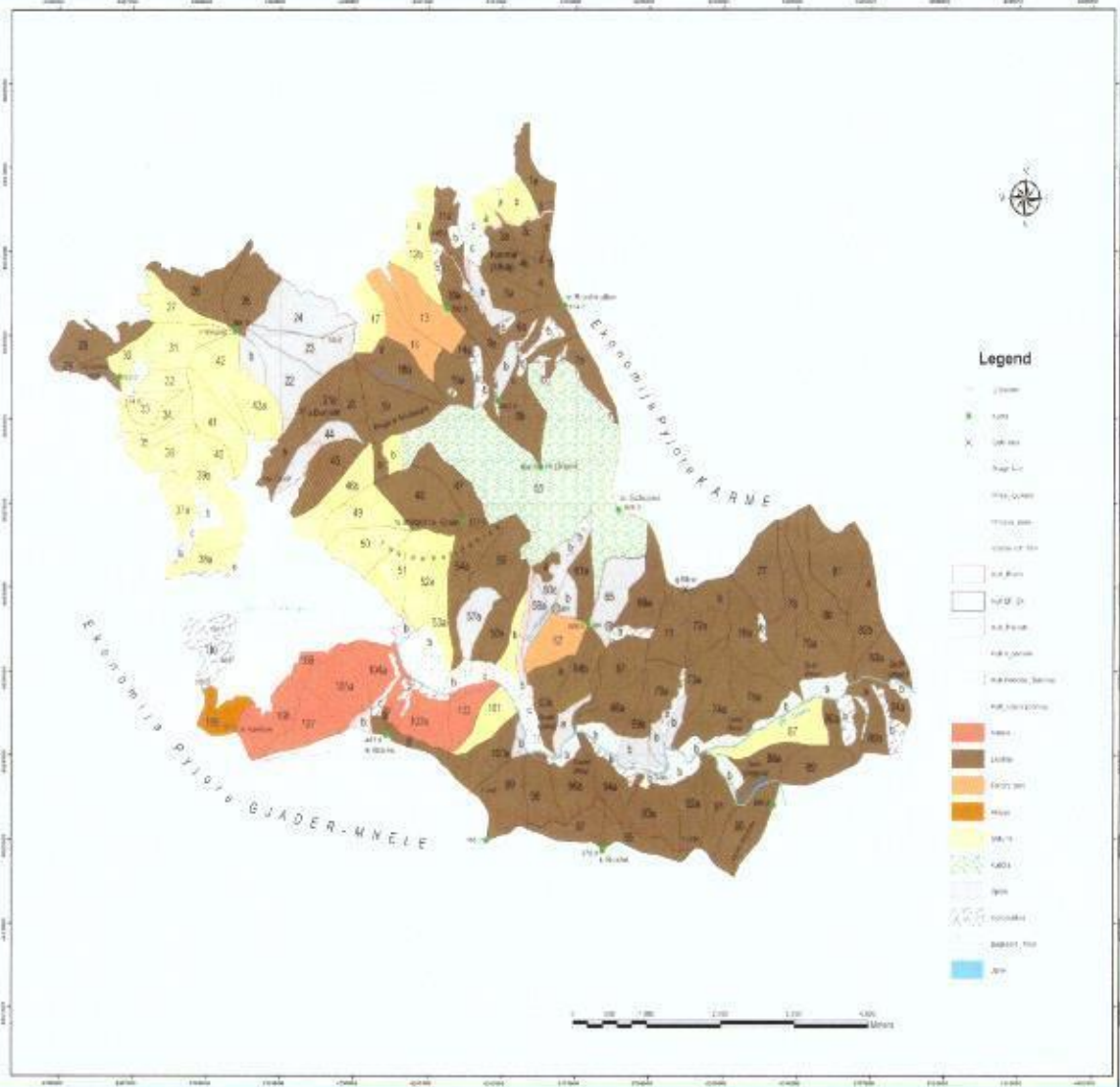


Ekonomija Pyjore "Cukal" (Harta e Llojeve)

SHKALLA 1:25,000



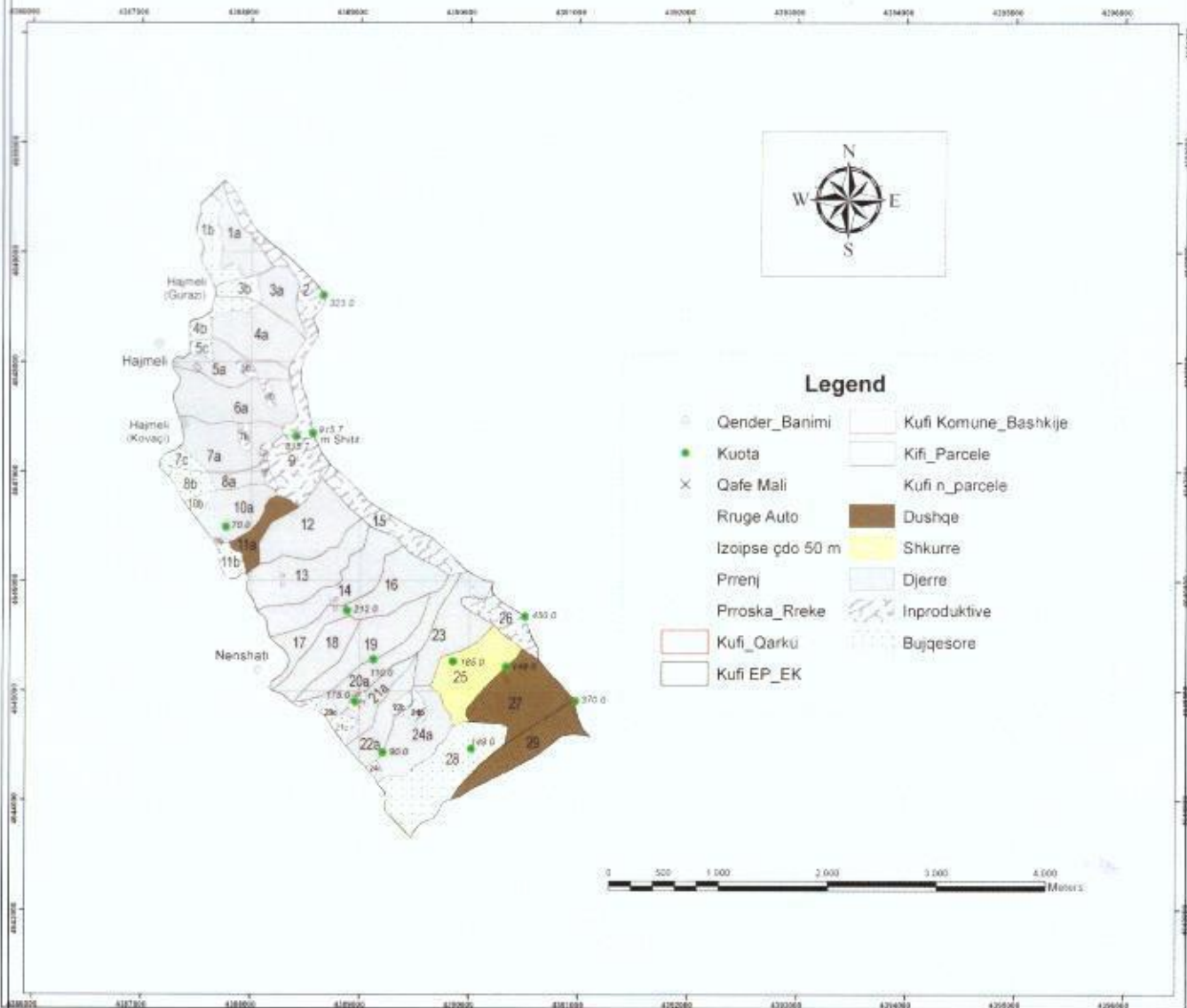
EKONOMIJA PYJORE "GOMSIQE"
 (Harta e Llojeve)
 SHKALLA 1:25,000



EKONOMIJA PYJORE "HAJMEL-NENSHAT"

(Harta e Llojeve)

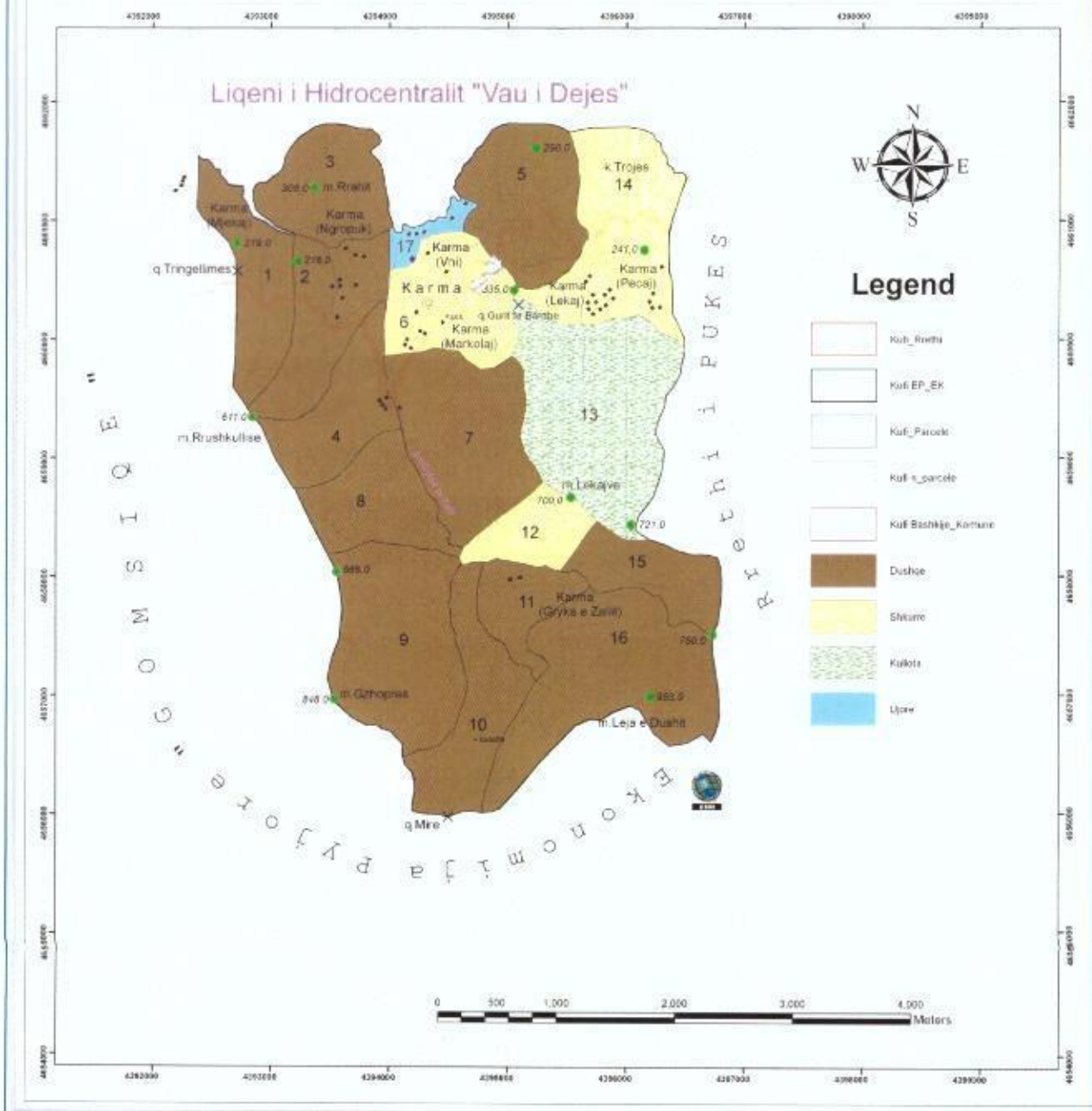
Shkalla 1:25,000



EKONOMIJA PYJORE "KARME"

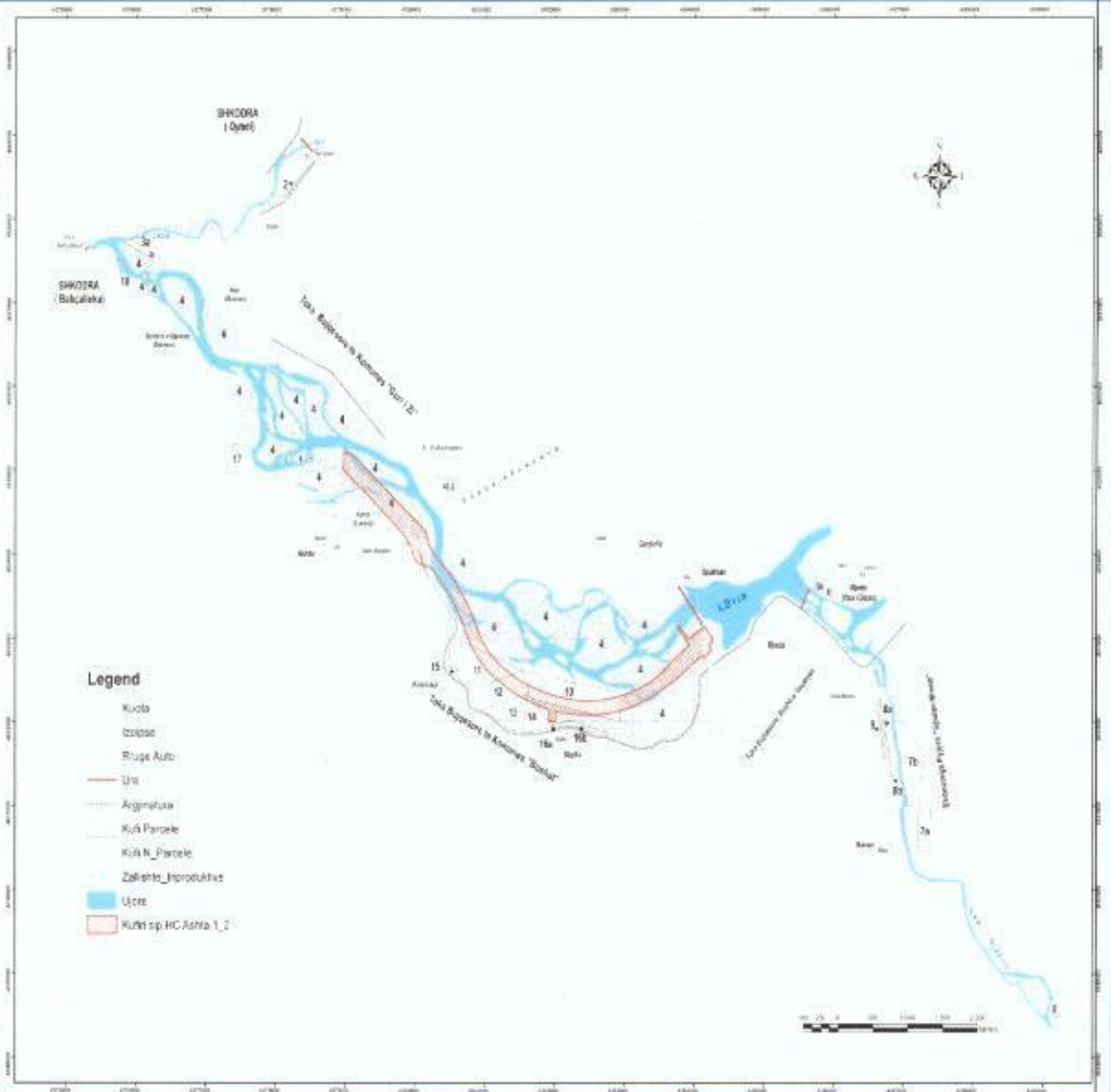
(Harta e Llojeve)

Shkalla 1:25,000

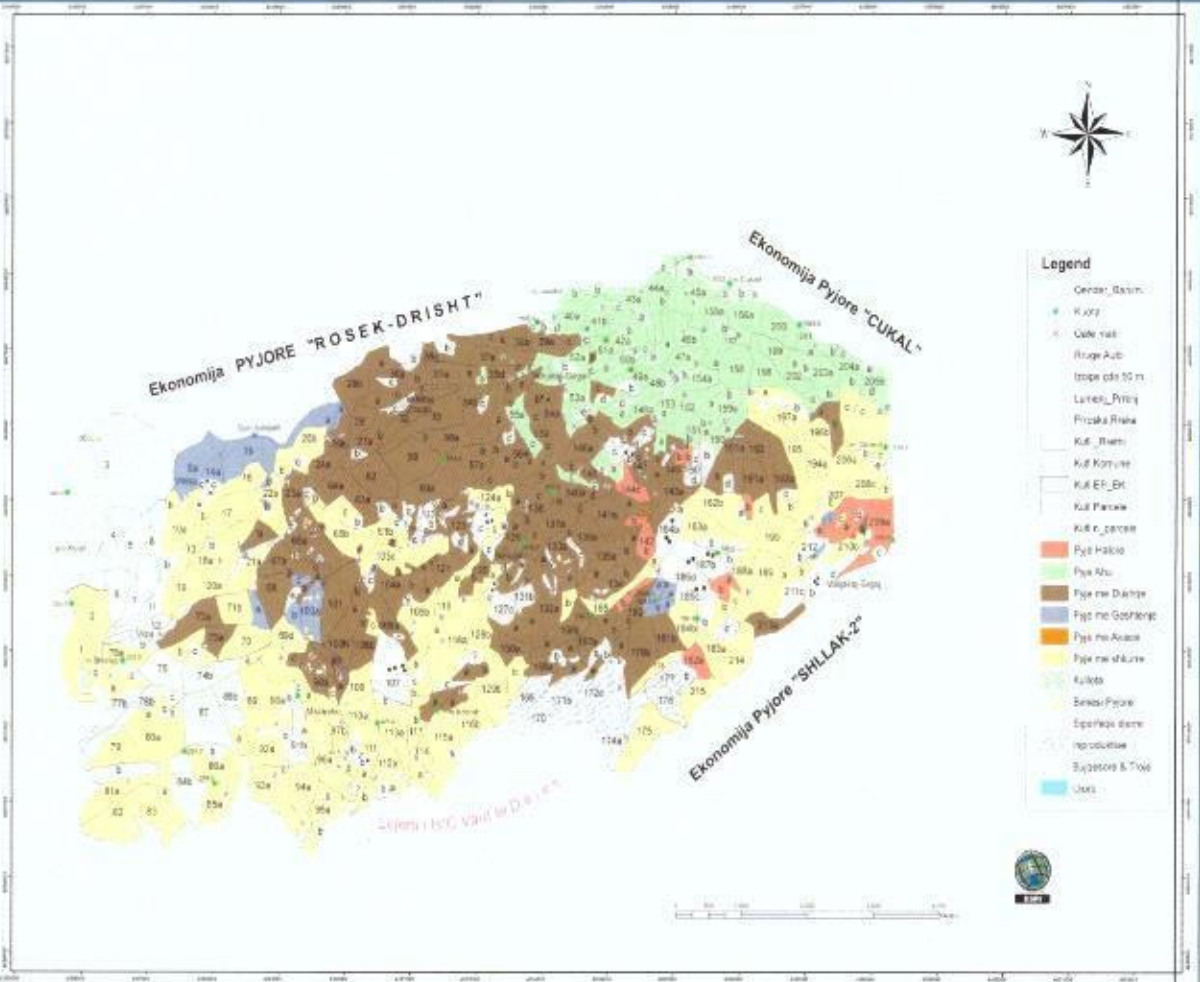


**EKONOMIJA PYJORE "LUMI DRIN-GJADER-KIR"
(HARTA E LLOJEVE)**

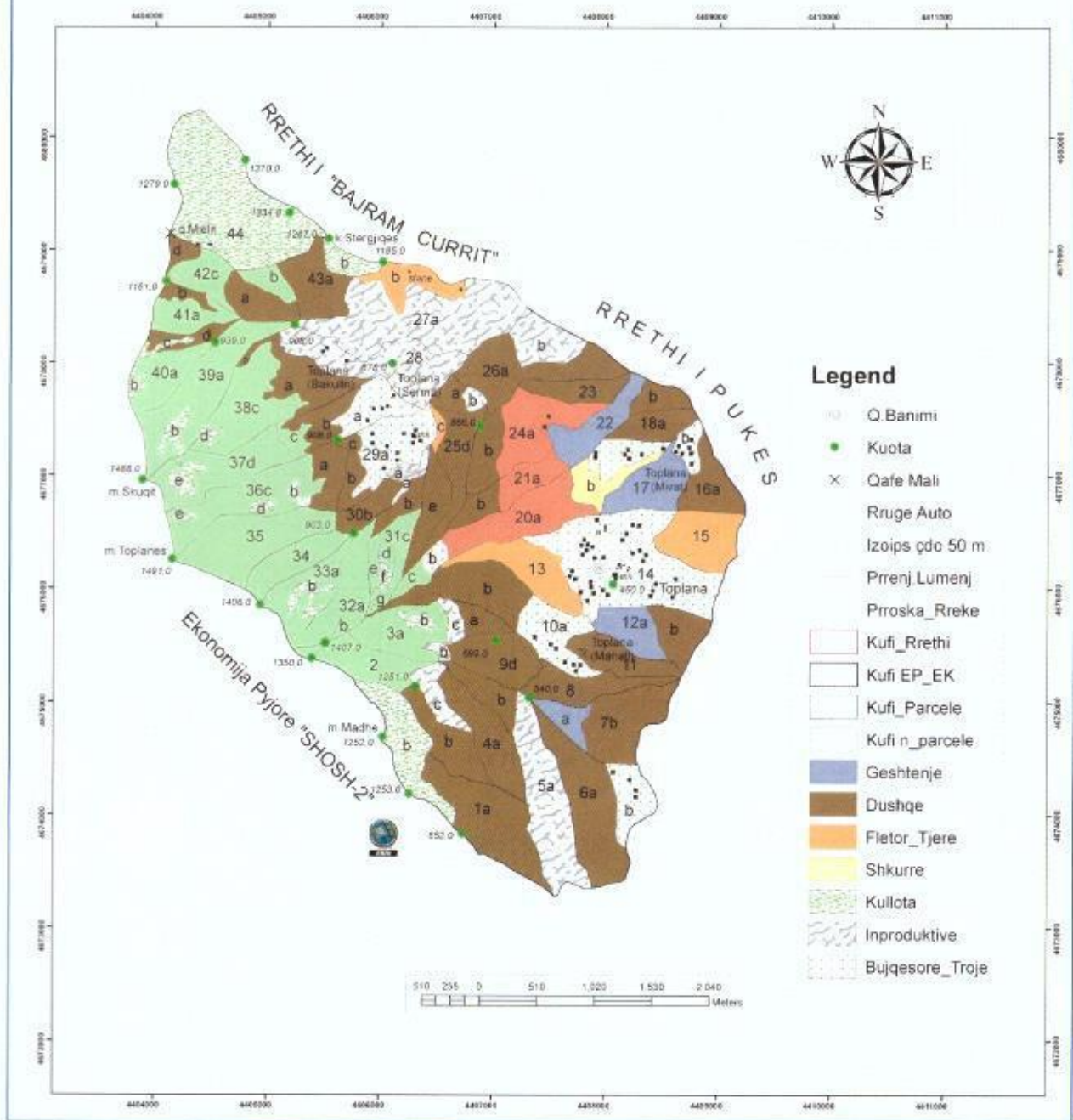
SHKALLA 1:25,000



EKONOMIJA PYJORE "SHLLAK-1"
 (Harta e Gjendjes Ekzistuese)
 SHKALLA 1:25,000



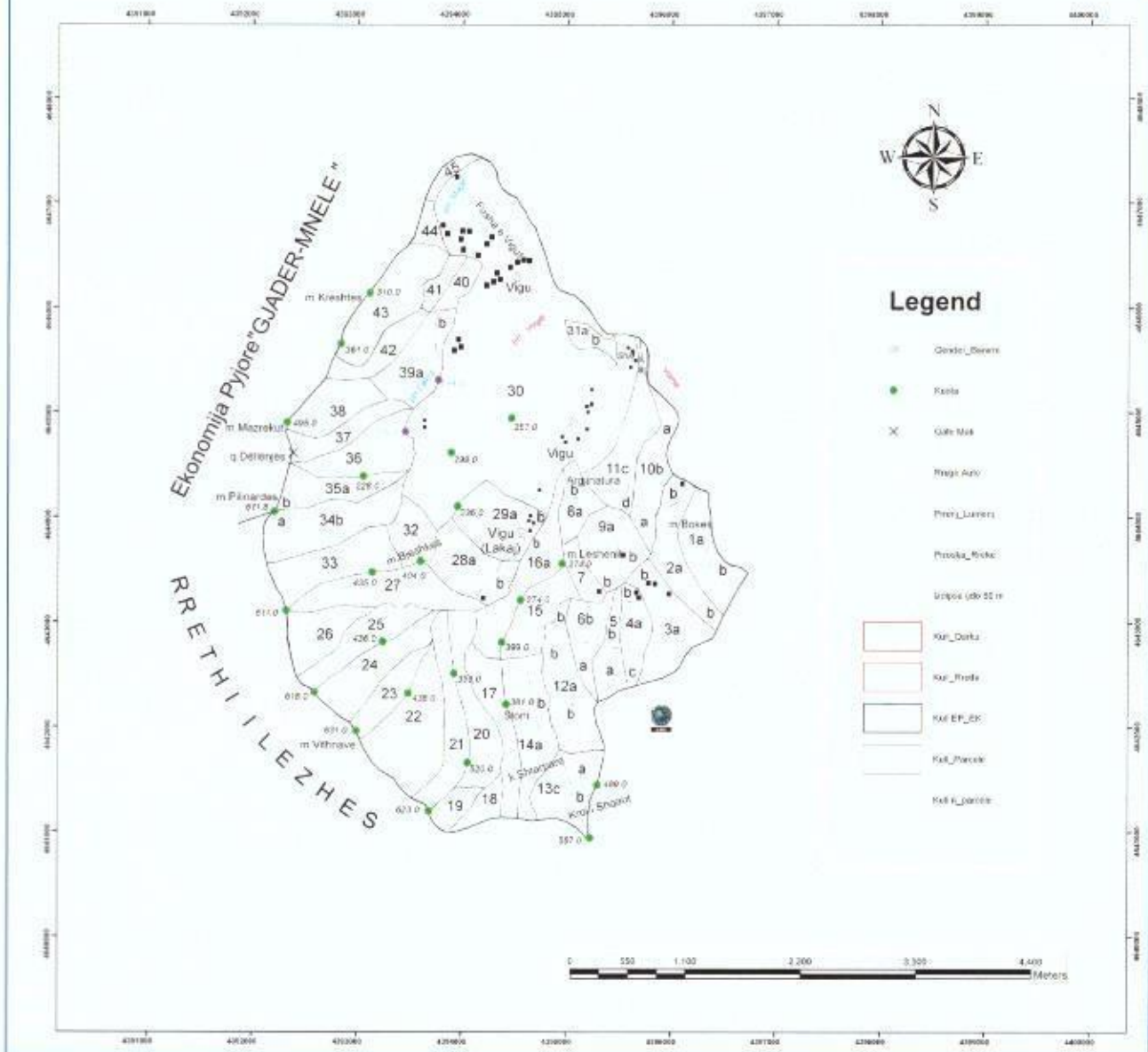
EKONOMIJA PYJORE "TOPLANE" (Harta Llojeve) Shkalla 1:25,000



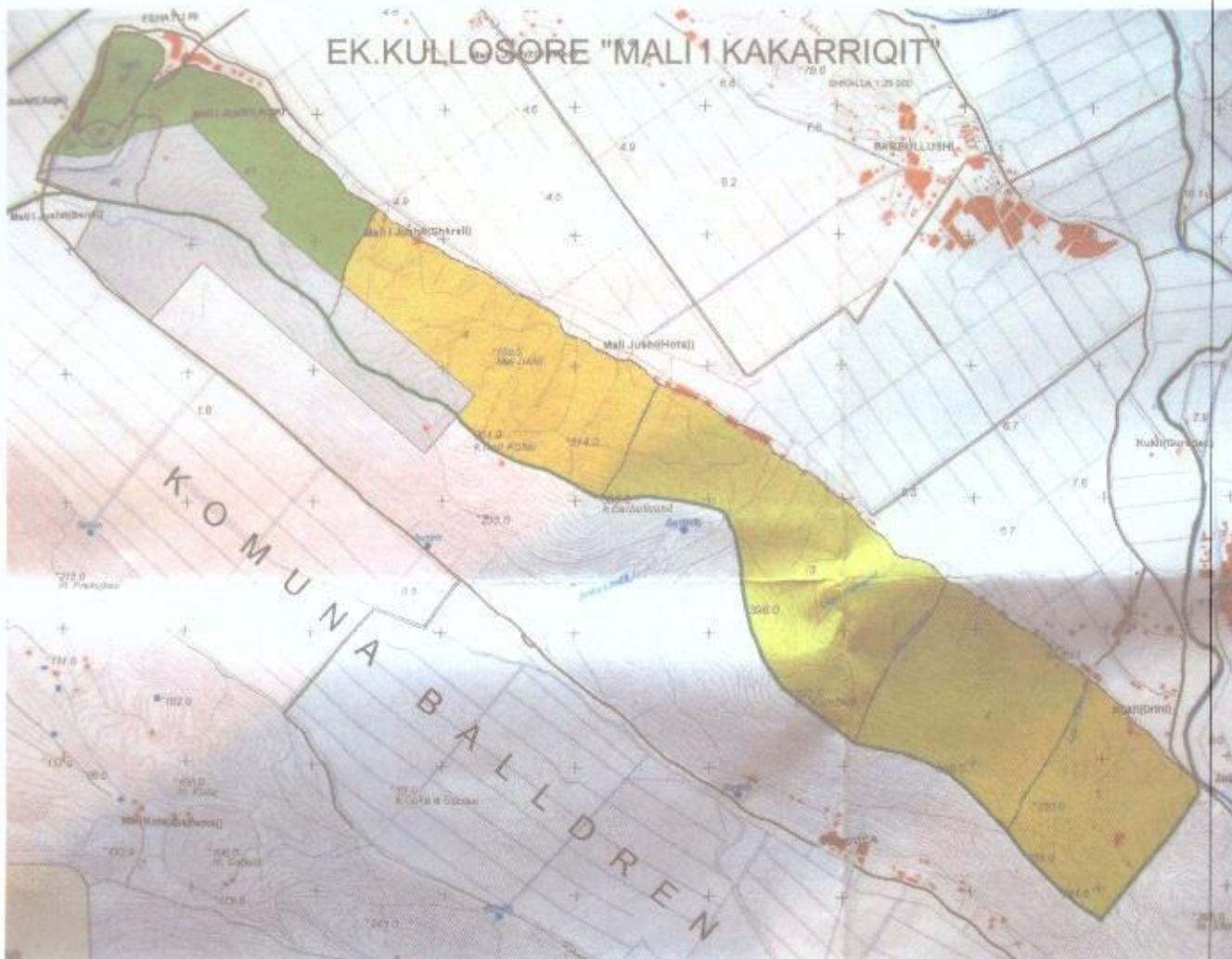
EKONOMIJA PYJORE "VIG"

(Harta e ndarjes parcelare)

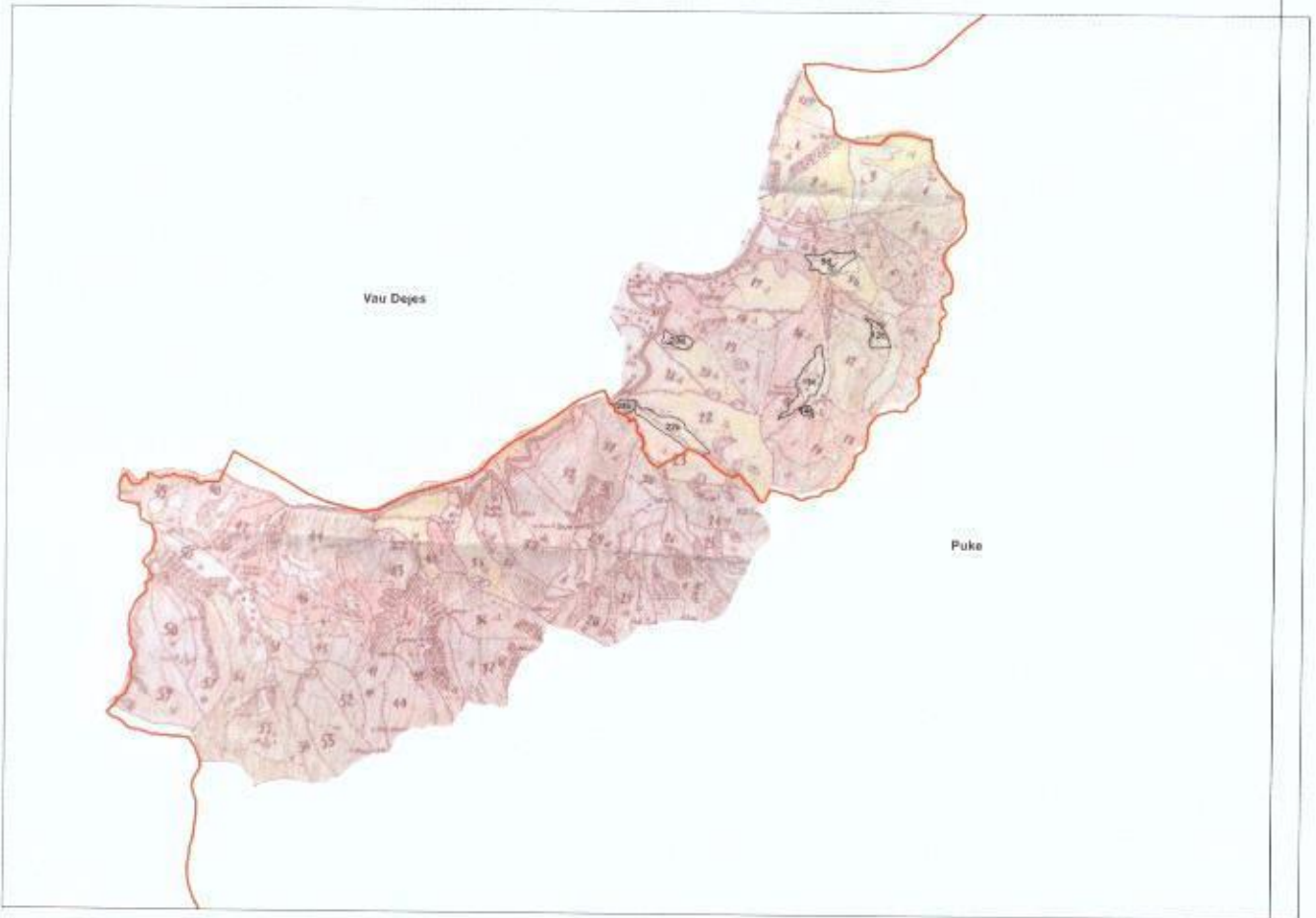
Shkalla 1:25,000



EK.KULLOSORE "MALI I KAKARRIQIT"



Ek.Pyjore Koman- Karme



Harta e paralajmerimit te rreziqeve nga zjarret ne Pyje

 Rrezik Zjarri

