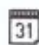





## Njoftim për Informim Publik

Bashkia Vau i Dejës, në bashkëpunim me OST-në, njofton organizimin e një takimi në kuadër të informimit dhe përfshirjes së publikut në projektin e zgjerimit të Nënstacionit të Vau të Dejës.


 **Data:** 13 maj

 **Ora:** 10:00

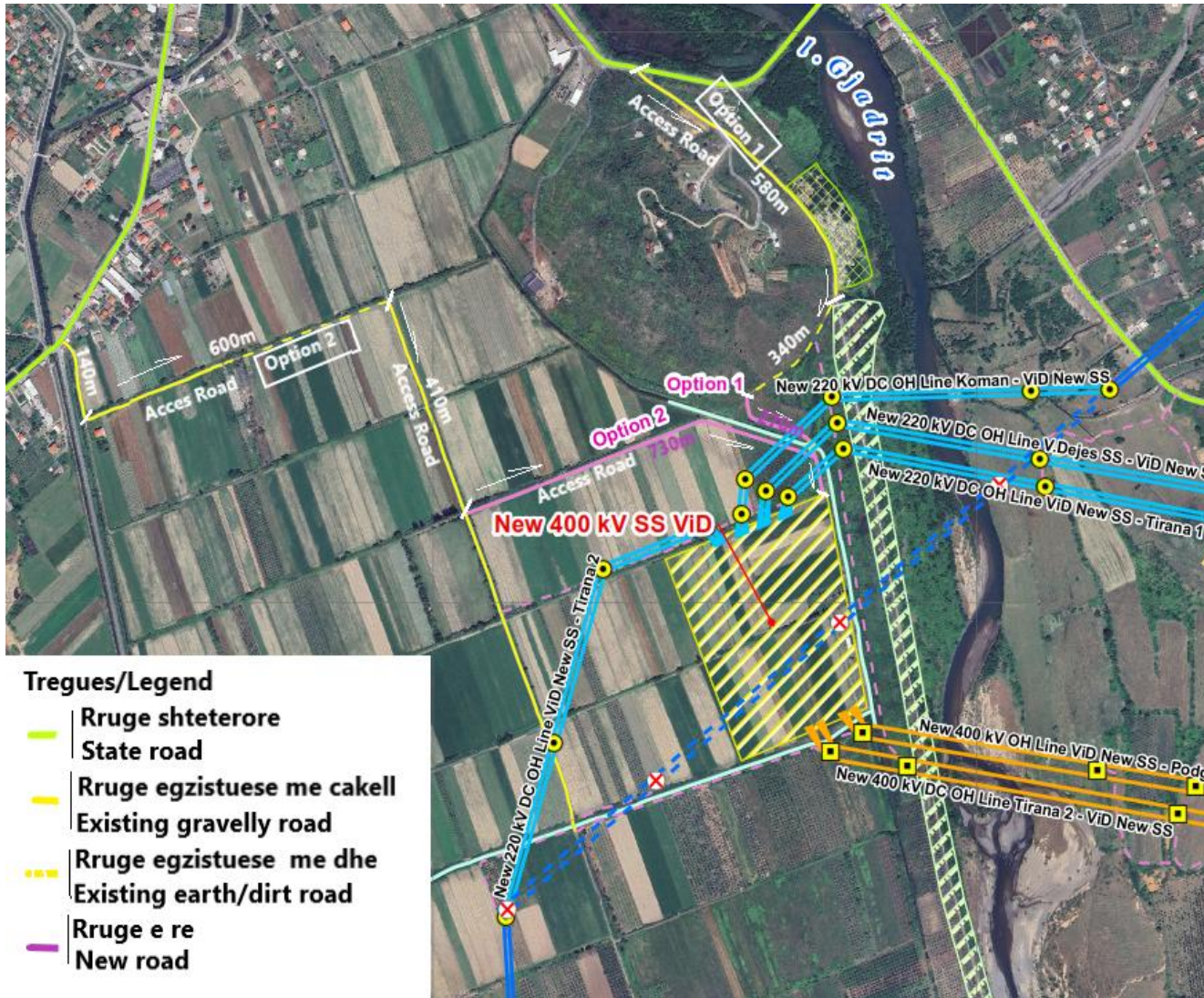
 **Vendi:** Mjede (Lokal privat)

Qëllimi i këtij takimi është prezantimi i projektit si dhe mbledhja e komenteve dhe sugjerimeve nga të gjitha palët e interesuara.

 Informacioni mbi projektin është vënë në dispozicion përmes fletëpalosjes informuese dhe përmbledhjes së projektit, të cilat mund të konsultohen nga të interesuarit përpara takimit.

 Ftohen të gjithë qytetarët dhe grupet e interesit të marrin pjesë në takim ose të dërgojnë komentet dhe sugjerimet e tyre pranë personave përgjegjës pranë OSTsë dhe stafit të bashkisë.

Mirëpresim pjesëmarrjen tuaj!



## Projekti i Zgjerimit të Nënstacionit Elektrik të Vaut të Dejës – Studimi i Fizibilitetit dhe Vlerësimi i Ndikimit në Mjedis (ENE-INFR-ALB-FS+ESIA-02)

**BASHKIA VAU I DEJËS**

**FLETËPALOSJE**

**PËR INFORMIM PUBLIK**

Maj 2026

Programi CONNECTA 2, financuar nga BE-ja, është një asistencë teknike e posaçme për përgatitjen e projekteve të transportit dhe energjisë. Konsorciumi ndërkombëtar, Mott MacDonald dhe COWI, është ngarkuar nga Drejtorja e Përgjithshme për Zgjerimin dhe Fqinjësinë Lindore për të mbështetur OST në përgatitjen e Projektit të Zgjerimit të Nënstacionit Elektrik të Vaut të Dejës – Studimi i Fizibilitetit (FS) dhe Vlerësimi të Ndikimit në Mjedis (VNM).

Ky projekt u mundësua me mbështetjen e Bashkimit Evropian, dhe po përgatitet nga konsorciumi Mott MacDonald-COWI.

Pikëpamjet e shprehura në këtë fletëpalosje nuk pasqyrojnë medoemos pikëpamjet e Komisionit Evropian.



## Çfarë përfaqëson Operatori i Sistemit të Transmetimit?

OST është shoqëria shtetërore që menaxhon rrjetin e transmetimit të energjisë elektrike në Shqipëri. OST është përgjegjëse për përgatitjen dhe zbatimin e këtij projekti.

## Përse është i nevojshëm ky projekt?

HEC-et e kaskadës të Drinit prodhojnë rreth 50% të energjisë elektrike në Shqipëri, e cila kalon në rrjet nga nënstacioni 220/110 kV i Vaut të Dejës, i cili nuk lidhet me rrjetin ekzistues 400 kV. Projekti synon kalimin e një pjesë të prodhimit të HEC-ve të Drinit në rrjetin 400 kV, për furnizimin e Shqipërisë qendrore dhe eksport-importin e energjisë me Kosovën dhe Malin e Zi. Pra, Projekti ka rëndësi strategjike në shkallë republikane.

## Çfarë nënkupton zgjerimi i nënstacionit të VD?

- Ndërtimin e një nënstacioni të ri 400/220 kV; dhe
- Lidhjen e tij me linjat ekzistuese 220 dhe 400 kV.

## Në cilën fazë është Projekti?

Projekti është në fazën e përgatitjes së FS dhe VNM, për të siguruar që ky zhvillim të jetë i qëndrueshëm nga këndvështrimi teknik, teknologjik dhe leverdia ekonomike, si dhe të ndikojë sa më pak në mjedisin biofizik e social.

## Financimi i Projektit dhe fillimi i punimeve?

OST është në bisedime me Agjencinë Franceze për Zhvillim (AFD) për financimin e ndërtimit të nënstacionit të ri.

Projekti i hollësishëm është planifikuar të fillojë brenda vitit 2026, pas FS dhe VNM; Ndërsa punimet e ndërtimit mund të fillojnë në 2028 e më pas, në varësi të sigurimit të fondeve.

## Cili është qëllimi i kësaj fletëpalosje?

- Të vejë në dijeni institucionet e banorët e interesuar rreth këtij projekti; si dhe
- Të marrë mendimin e tyre mbi ndikimet e tij në mjedisin biofizik, social e në pronën private.

## Cilat janë veprimtaritë e parashikuara në projekt?

- Ndërtimi nënstacionit të ri elektrik, që kërkon shpronësim të 11.0 ha tokë bujqësore, fushore, private.
- Ndërtimi i tre linjave elektrike 220 kV dhe 400 kV, me gjatësi 6.85 km.

- Ngritja e 31 shtyllave të reja të tensionit të lartë, që do të zënë rreth 300 m<sup>2</sup> tokë.
- Heqja e 7 shtyllave ekzistuese dhe rreth 2.2 km linjë.
- Ndërtimi e asfaltimi i rreth 270 m rrugë në gjurmë të re, në tokë bujqësore, dhe zgjerimi e asfaltimi i një rruge ekzistuese fshati me gjatësi rreth 920.

## Cilat janë ndikimet e pritshme, të përhershme?

- Shpronësimi i 11 ha tokë fushore për nënstacionin e ri;
- Shpronësim për gjurmët e 31 shtyllave të reja;
- Shpronësim për rrugën në gjurmë të re;
- Ndikim në peizazh për shkak të kthimit të zonës bujqësore në objekt industrial (nënstacion dhe shtylla);
- Ndikim në larminë biologjike (copat e pa trajtuara të tokës, kanalet kulluese, etj.) për shkak të kthimit të tokës bujqësore në objekt industrial; Rrezik përplasjeje të shpendëve të egër në telat elektrike dhe shtyllat.
- Mospërputhje me Planin e Përgjithshëm Vendor të Bashkisë Vau i Dejës pasi toka fushore në zonën ku do të ndërtohet nënstacioni është e caktuar për bujqësi dhe infrastrukturë të lidhur me blegtorinë

## Cilat janë ndikimet e pritshme, të përkohshme?

- Shpronësimi i përkohshëm për ngritjen e 31 shtyllave (rreth 1500 m<sup>2</sup>/shtyllë), zgjerimin e rrugës ekzistuese (920 m e gjate), rrugët e përkohshme për transport material për themelet dhe trupin e shtyllave të reja, si dhe për heqjen e 7 shtyllave ekzistuese, etj.
- Ndikim në peizazh për shkak të kthimit të zonës bujqësore në objekt industrial, punës së makinerive të transportit e ndërtimit, etj.
- Shqetësim për jetën e egër.
- Shqetësim për përdoruesit e rrugës së varrezave të Sukës.
- Pluhur, zhurma dhe rrezik aksidentesh për punëtorët.
- Dëmtim i rrjetit të kanaleve kulluese.
- Ngjeshje dhe dëmtim i tokës bujqësore.

## Masat zbutëse?

- Ndikimet e përhershme dhe të përkohshme do të zbuten sa të jetë e mundur.
- Shmangia e copëzimit të ngastrave të tokës si dhe zgjedhja e rrugës më të shkurtër për nënstacionin dhe ngritjen e shtyllave të reja;
- Nuk do të vihet asnjë shtyllë e re në shtratin e Gjadrit.
- Ndikimet e përkohshme do të zgjatin vetëm gjatë ndërtimit.

## Parimet e kompensimit të pronarëve të prekur?

- Blerja apo marrja me qera e tokës do të bëhet sipas ligjit 8561/1999 "Për Shpronësimet", ndryshuar me ligjin 11/2020 dhe VKM-ve në zbatim të tij dhe standardet e financuesit (AFD), që janë ato të Bankës Botërore.
- Toka për nënstacionin e ri, gjurmët e shtyllave dhe rrugën, do të shpronësohet me një VKM të posaçme, sipas vlerës së tregut dhe standardeve të AFD.
- Personat e prekur, pavarësisht statusit të pronësisë (pronarët e ligjshëm, qeramarrësit me kontrate, përdoruesit informalë), kanë të drejtë për kompensim ose mbështetje
- Kompensimi do të bazohet në koston e plotë të zëvendësimit (jo vetëm vlerën e tregut), përfshirë tokën, kulturat bujqësore, pemët dhe çdo pasuri tjetër të prekur. Do të kompensohen edhe ndikimet e përkohshme (humbja e prodhimit gjatë ndërtimit, etj.).
- Kompensimi do të jepet para fillimit të punimeve
- Standardet e ADF dhe BB sigurojnë ndihmë të posaçme për: familjet dhe personat në nevojë; rikthimin e burimeve të jetesës; dokumentacionin e pronësisë; veprimet e shit-blerjes së tokës, kostot e transaksionit; mundësi punësimi gjatë ndërtimit; dhe masa të tjera të përshtatura sipas nevojave.
- OST-ja do të sigurojë marrëveshjet e duhura me pronarët për shitblerjen e tokës dhe qeramarrjet ose kompensimet e pasurisë, në fazat e ardhshme të zbatimit të projektit.

## Ku mund të merret më tepër informacion?

- Te përfaqësuesit e bashkisë apo njësisë administrative;
- Në faqen e internetit të Bashkisë Vau i Dejës <http://www.vaudejes.gov.al/>
- Në faqen e internetit të OST-së: <http://ost.al/>

## Ku mund të dërgoni vërejtjet, ankesat, sugjerimet?

Dërgojini në adresën:

**Djana Bejko**

**Operatori i Sistemit të Transmetimit**

**Autostrada Tiranë-Durrës, km 9, Yrshek – Kashar,  
Tiranë**

**email: [Djana.Bejko@ost.al](mailto:Djana.Bejko@ost.al)**